

# ส่วนที่ 1

## บทนำ

---

รัฐธรรมนูญแห่งราชอาณาจักรไทย พ.ศ. 2550 ให้ความสำคัญเป็นอย่างยิ่งต่อการกระจายให้แก่องค์กรปกครองส่วนท้องถิ่น เนื่องจากองค์กรปกครองส่วนท้องถิ่นเป็นหน่วยงานระดับรากหญ้าที่ใกล้ชิดกับประชาชนในพื้นที่มากที่สุด ทั้งนี้ได้กำหนดให้การบริหารราชการต้องเป็นไปเพื่อประโยชน์สุขของประชาชนเป็นสำคัญ โดยกำหนดกรอบความเป็นอิสระ ในการกำหนดนโยบาย การปกครอง การบริหารงานบุคคล การเงิน การคลัง และมีการถ่ายโอนภารกิจจากหน่วยงานต่าง ๆ เพิ่มขึ้นทุก ๆ ปี ทำให้เกิดมิติใหม่ทางการพัฒนาอย่างกว้างขวาง

องค์การบริหารส่วนตำบลเมืองเพีย ซึ่งเป็นองค์กรปกครองส่วนท้องถิ่น มีอำนาจหน้าที่ในการจัดระบบบริการสาธารณะเพื่อประโยชน์ของประชาชนในท้องถิ่นตามพระราชบัญญัติสภาตำบลและองค์การบริหารส่วนตำบล พ.ศ. 2537 (แก้ไขเพิ่มเติม) ดังนี้

### หน้าที่ที่ต้องทำในเขตองค์การบริหารส่วนตำบล

1. จัดให้มีและบำรุงรักษาทางน้ำและทางบก
2. รักษาความสะอาดของถนน ทางน้ำ ทางเดิน และที่สาธารณะ รวมทั้งกำจัดมูลฝอย และสิ่งปฏิกูล
3. ป้องกันโรคและระงับโรคติดต่อ
4. ป้องกันและบรรเทาสาธารณภัย
5. ส่งเสริมการศึกษา ศาสนา และวัฒนธรรม
6. ส่งเสริมการพัฒนาสตรี เด็ก เยาวชน ผู้สูงอายุ และผู้พิการ
7. คุ้มครอง ดูแล และบำรุงรักษาทรัพยากรธรรมชาติและสิ่งแวดล้อม
8. บำรุงรักษาศิลปะ จารีตประเพณี ภูมิปัญญาท้องถิ่น และวัฒนธรรมอันดีของท้องถิ่น
9. ปฏิบัติหน้าที่อื่นตามที่ทางราชการมอบหมายโดยจัดสรรงบประมาณหรือบุคลากรให้ตามความจำเป็นและสมควร

### หน้าที่ที่อาจจัดทำในเขตองค์การบริหารส่วนตำบล

1. ให้มีน้ำเพื่อการอุปโภค บริโภค และการเกษตร
2. ให้มีและบำรุงการไฟฟ้าหรือแสงสว่างโดยวิธีอื่น
3. ให้มีและบำรุงรักษาทางระบายน้ำ
4. ให้มีและบำรุงสถานที่ประชุม การกีฬา การพักผ่อนหย่อนใจ และสวนสาธารณะ
5. ให้มีและส่งเสริมกลุ่มเกษตรกรและกิจการสหกรณ์
6. ส่งเสริมให้มีอุตสาหกรรมในครอบครัว
7. บำรุงและส่งเสริมการประกอบอาชีพของราษฎร

8. การคุ้มครองดูแลและรักษาทรัพย์สินอันเป็นสาธารณสมบัติของแผ่นดิน
9. หาผลประโยชน์จากทรัพย์สินขององค์การบริหารส่วนตำบล
10. ให้มีตลาด ท่าเทียบเรือ และท่าข้าม
11. กิจการเกี่ยวกับการพาณิชย์
12. การท่องเที่ยว
13. การผังเมือง

ในการดำเนินการตามภารกิจดังกล่าว การวางแผนถือเป็นกลไกสำคัญที่จะทำให้องค์กรปกครองส่วนท้องถิ่นบรรลุจุดมุ่งหมายดังกล่าว โดยในกระบวนการวางแผนนั้นต้องสอดคล้องกับแผนพัฒนาในระดับต่าง ๆ ได้แก่ แผนพัฒนาเศรษฐกิจและสังคมแห่งชาติ นโยบายของรัฐบาล แผนยุทธศาสตร์การพัฒนาจังหวัด แผนพัฒนาจังหวัด แผนยุทธศาสตร์การพัฒนาอำเภอแผนพัฒนาอำเภอ การผังเมือง ปัญหาของท้องถิ่น ทั้งนี้การปฏิบัติงานตามอำนาจหน้าที่ขององค์การบริหารส่วนตำบลต้องเป็นไปเพื่อประโยชน์สุขของประชาชนภายใต้หลักเกณฑ์การบริหารกิจการบ้านเมืองที่ดีและคำนึงถึงการมีส่วนร่วมของประชาชน

### **1.1 ลักษณะของแผนพัฒนาห้าปี**

แผนพัฒนาห้าปี เป็นการแปลงแผนยุทธศาสตร์การพัฒนาไปสู่การปฏิบัติ โดยมีหลักคิดที่ว่า ภายใต้ยุทธศาสตร์การพัฒนาหนึ่ง ๆ จะมีแนวทางการพัฒนาได้มากกว่าหนึ่งแนวทาง และภายใต้แนวทางการพัฒนาหนึ่ง ๆ จะมีโครงการ/กิจกรรม ได้มากกว่าหนึ่งโครงการ/กิจกรรม ที่จะต้องนำมาดำเนินการเพื่อให้บรรลุตามวัตถุประสงค์ เป้าหมาย จุดมุ่งหมายการพัฒนาอย่างยั่งยืนและวิสัยทัศน์ในที่สุด

นอกจากนั้น แผนพัฒนาห้าปี เป็นแผนที่มีความสัมพันธ์ใกล้ชิดกับงบประมาณรายจ่ายประจำปี กล่าวคือองค์กรปกครองส่วนท้องถิ่น ใช้การวางแผนเป็นเครื่องมือในการจัดทำงบประมาณรายจ่ายประจำปี โดยนำโครงการ/กิจกรรมจากแผนพัฒนาห้าปีในปีที่จะจัดทำงบประมาณรายจ่ายประจำปี ไปจัดทำงบประมาณ เพื่อให้กระบวนการจัดทำงบประมาณเป็นไปด้วยความรอบคอบและผ่านการมีส่วนร่วมของประชาชน

### **1.2 วัตถุประสงค์ของการจัดทำแผนพัฒนาห้าปี**

การจัดทำแผนพัฒนาห้าปีมีวัตถุประสงค์ดังนี้

1. เพื่อแสดงความเชื่อมโยงและสอดคล้องกันระหว่างแผนยุทธศาสตร์การพัฒนาและการจัดทำงบประมาณประจำปี
2. เพื่อแสดงแนวทางการพัฒนาในช่วงห้าปีที่มีความสอดคล้องและสามารถตอบสนองต่อยุทธศาสตร์การพัฒนาอย่างมีประสิทธิภาพ
3. เป็นการจัดเตรียม โครงการพัฒนาต่างๆ ให้อยู่ในลักษณะที่พร้อมจะบรรจุในเอกสารงบประมาณประจำปีและนำไปสู่การปฏิบัติได้ทันทีที่ได้รับการจัดสรรงบประมาณ

### **1.3 ขั้นตอนในการจัดทำแผนพัฒนาห้าปี**

หลังจากที่ได้กำหนดยุทธศาสตร์การพัฒนาและแนวทางการพัฒนาในแผนยุทธศาสตร์แล้วจะถึงขั้นตอนในการแปลงแผนไปสู่การปฏิบัติโดยการจัดทำแผนพัฒนาห้าปี ซึ่งมีขั้นตอนในการดำเนินการ 7 ขั้นตอนดังต่อไปนี้

### ขั้นตอนที่ 1 การเตรียมการจัดทำแผน

1. หน่วยงานที่รับผิดชอบการจัดทำแผน ควรเข้าพบผู้บริหารท้องถิ่น เพื่อชี้แจงวัตถุประสงค์ ความสำคัญและความจำเป็นในการจัดทำแผนพัฒนาห้าปี ห้วงปี พ.ศ.2561 ถึง 2565 ผ่านปลัดองค์กรปกครองส่วนท้องถิ่น ให้ผู้บริหารท้องถิ่นอนุมัติ โครงการดังกล่าวจะเป็นการกำหนดทรัพยากรในการจัดทำแผนพัฒนาห้าปี และการกำหนดปฏิทินการทำงานไว้อย่างชัดเจน

2. หน่วยงานที่รับผิดชอบแจ้งโครงการที่ได้รับอนุมัติให้ผู้ที่เกี่ยวข้องทราบ ได้แก่คณะกรรมการพัฒนาท้องถิ่น คณะกรรมการสนับสนุนการจัดทำแผนพัฒนาท้องถิ่น หน่วยงานภายในขององค์กรปกครองส่วนท้องถิ่นและประชาคม

### ขั้นตอนที่ 2 การคัดเลือกยุทธศาสตร์และแนวทางการพัฒนา

1. ในขั้นนี้คณะกรรมการสนับสนุนการจัดทำแผน จะสรุปยุทธศาสตร์และแนวทางการพัฒนาจากแผนยุทธศาสตร์การพัฒนา พร้อมทั้งข้อมูลที่เกี่ยวข้อง ปัญหาความต้องการของท้องถิ่น รวมทั้งสรุปยุทธศาสตร์การพัฒนาของจังหวัด/อำเภอ และนโยบายของผู้บริหารท้องถิ่นเพื่อนำเสนอต่อคณะกรรมการพัฒนาท้องถิ่น

2. คณะกรรมการพัฒนาท้องถิ่น จัดการประชุมร่วมระหว่างคณะกรรมการพัฒนาท้องถิ่น ประชาคมท้องถิ่นและส่วนราชการที่เกี่ยวข้อง เพื่อร่วมกันพิจารณา โดยในการจัดทำแผนพัฒนาห้าปีในครั้งแรก ให้เวทีการประชุมร่วมกันดังกล่าว คัดเลือกยุทธศาสตร์การพัฒนา แนวทางการพัฒนาที่สมควรนำมาใช้เป็นแนวทางการจัดทำแผนพัฒนาห้าปี เพื่อเป็นกรอบในการจัดทำพิจารณาโครงการ/กิจกรรมในแผนพัฒนาห้าปีต่อไป

แต่สำหรับการจัดทำแผนพัฒนาห้าปีต่อไป (เมื่อครบรอบหนึ่งปี) ให้เวทีการประชุมร่วมพิจารณา ทบทวนดูว่า จากยุทธศาสตร์ แนวทางการพัฒนาที่ได้คัดเลือกและโครงการ/กิจกรรมที่ได้กำหนดไว้ ยังมีความเหมาะสมหรือไม่ ซึ่งในขั้นตอนนี้ในการจัดทำแผนพัฒนาห้าปีในปีต่อไปจะสามารถคัดเลือกยุทธศาสตร์การพัฒนา แนวทางการพัฒนาที่จะนำมาใช้เป็นกรอบการจัดทำแผนพัฒนาห้าปีก็ได้รวมทั้งกำหนดโครงการ/กิจกรรม ที่จะเพิ่มเติมหรือตัดทอนลงได้

3. เมื่อได้แนวทางการพัฒนาแล้ว เวทีการประชุมร่วมพิจารณาว่ามีโครงการ/กิจกรรมอะไรบ้างที่ต้องดำเนินการเพื่อให้บรรลุวัตถุประสงค์และเป้าหมายของแนวทางการพัฒนาที่คัดเลือกมาใช้เป็นกรอบในการพัฒนา

4. โครงการ/กิจกรรมที่พิจารณากำหนดอาจมีเป็นจำนวนมาก ดังนั้นในขั้นตอนนี้จะต้องมีการดำเนินการ ดังนี้

(1) พิจารณาความเกี่ยวเนื่องกันระหว่างยุทธศาสตร์หรือแนวทางการพัฒนา

(2) ให้พิจารณานำโครงการ/กิจกรรม จากแผนชุมชนที่เกินขีดความสามารถในการดำเนินการของชุมชนที่สอดคล้องกับยุทธศาสตร์การพัฒนาในแผนยุทธศาสตร์การพัฒนามาประกอบการจัดทำแผนพัฒนาห้าปี

(3) มีการจัดลำดับความสำคัญของโครงการ/กิจกรรม เพื่อที่จะ บรรจุลงในแผนการพัฒนาห้าปีได้อย่างเหมาะสมและนอกจากนั้นยังเป็นการจัดลำดับโครงการไว้เพื่อทำแผนการพัฒนาห้าปีในช่วงถัดไปด้วย

(4) เนื่องจากกิจกรรมที่ต้องดำเนินการมีความหลากหลาย ดังนั้น ในขั้นตอนของการพิจารณา กำหนดกิจกรรมองค์กรปกครองส่วนท้องถิ่น ทรัพยากรการบริหาร ภาวการณ์พัฒนา ขีดความสามารถขององค์กรปกครองส่วนท้องถิ่น โครงการที่องค์กรปกครองส่วนท้องถิ่นอุดหนุนให้หน่วยงานอื่นดำเนินการและโครงการที่ขอรับการสนับสนุนจากหน่วยงานอื่น

### ขั้นตอนที่ 3 การเก็บรวบรวมข้อมูลและการวิเคราะห์ข้อมูล

#### 1. การเก็บรวบรวมข้อมูล

คณะกรรมการสนับสนุนการจัดทำแผนพัฒนาท้องถิ่น ดำเนินการสำรวจและเก็บข้อมูลที่ทำเป็นต่อการจัดทำแผนพัฒนาห้าปี ซึ่งนอกจากจะต้องเก็บรวบรวมข้อมูลพื้นฐานทั่วไปแล้ว ยังจะต้องวิเคราะห์ว่ายุทธศาสตร์การพัฒนา แนวทางการพัฒนาที่เลือก ต้องการข้อมูลประเภทใดเป็นพิเศษต้องการข้อมูลของช่วงเวลาใด เพื่อเป็นข้อมูลที่จะนำมาวิเคราะห์แนวทางการพัฒนา โครงการ/กิจกรรมได้อย่างถูกต้อง โดยในการเก็บรวบรวมข้อมูลที่จะต้องเก็บข้อมูล ทั้งข้อมูลภายในองค์กรและข้อมูลภายนอก เพื่อสามารถวิเคราะห์ SWOT (การวิเคราะห์จุดแข็ง จุดอ่อน โอกาสและอุปสรรค) ได้

#### การวิเคราะห์ข้อมูล

ประกอบด้วย 4 กิจกรรมหลัก คือ

##### 1. การประเมินผลการพัฒนาที่ผ่านมา

คณะกรรมการสนับสนุนการจัดทำแผนพัฒนาท้องถิ่นสรุปผลการพัฒนาที่ผ่านมา นำเสนอที่ประชุมซึ่งประกอบด้วยคณะกรรมการพัฒนาท้องถิ่น ประชาคมท้องถิ่นและหน่วยงานที่เกี่ยวข้องเพื่อประเมินผลการพัฒนาท้องถิ่นในรอบปีที่ผ่านมา โดยประเมินทั้งในเชิงปริมาณและในเชิงคุณภาพการคัดเลือกยุทธศาสตร์การพัฒนา

หลังจากการประเมินผลการพัฒนาในรอบปีที่ผ่านมาแล้วที่ประชุมตามข้อ 1 ร่วมกันคัดเลือกยุทธศาสตร์การพัฒนาในแผนยุทธศาสตร์การพัฒนา รวมทั้งสอดคล้องกับปัญหาความต้องการของประชาคม/ชุมชนในห้วงระยะเวลาห้าปี

ในกรณี que เห็นว่ามียุทธศาสตร์การพัฒนาใดที่ยังมิได้กำหนดไว้ในแผนยุทธศาสตร์การพัฒนา แต่มีความจำเป็นเร่งด่วนที่จะต้องกำหนดขึ้นใหม่ อาจกำหนดขึ้นได้ แต่ทั้งนี้ ต้องแสดงให้เห็นถึงเหตุผลและวัตถุประสงค์ที่มีความสอดคล้องกับจุดมุ่งหมายของการพัฒนาที่ยั่งยืนและวิสัยทัศน์การพัฒนาท้องถิ่น

## 2. การจัดลำดับความสำคัญของแนวทางการพัฒนา

ภายใต้ยุทธศาสตร์ จะมีแนวทางการพัฒนาที่หลากหลาย ซึ่งล้วนแล้วแต่มีความจำเป็นในการดำเนินการเพื่อบรรลุวัตถุประสงค์ของแนวทางการพัฒนาทั้งสิ้น แต่มีความสำคัญความจำเป็นเร่งด่วนมากน้อยต่างกัน ที่ประชุมตามข้อ 1 จะต้องร่วมกันจัดเรียงลำดับความสำคัญของแนวทางการพัฒนา การจัดลำดับความสำคัญดังกล่าว ไม่ได้หมายความว่าแนวทางการพัฒนาที่ถูกจัดลำดับความสำคัญอยู่ในลำดับหลังๆ จะไม่ต้องนำมาปฏิบัติ เพราะการที่จะกำหนดแนวทางการพัฒนาทุกแนวทาง ได้รับการพิจารณาแล้วว่าต้องดำเนินการ แต่ในห้วงระยะเวลาห้าปีของแผนพัฒนาห้าปีนั้นอาจมีแนวทางที่จำเป็นต้องนำมาเน้นการปฏิบัติ

วิธีการจัดลำดับความสำคัญ มีหลายวิธี ตั้งแต่วิธีการง่ายๆ คือ ที่ประชุมตกลงกันหรืออาจใช้วิธีการลงคะแนนคัดเลือกโดยใช้บัตรลงคะแนน เพื่อนำมารวมคะแนนและจัดลำดับความสำคัญที่เป็นวิทยาศาสตร์อาจใช้วิธี Rating Scale หรือวิธี Strategic Issued Graph หรือวิธีอื่นๆ ซึ่งองค์กรปกครองส่วนท้องถิ่นแต่ละแห่งสามารถเลือกวิธีปฏิบัติได้ตามความเหมาะสม

## 3. การตัดสินใจเลือกแนวทางการพัฒนาในช่วงห้าปี

หลังจากจัดลำดับแนวทางการพัฒนาแล้ว ที่ประชุมจะตัดสินใจว่าจะนำแนวทางเหล่านั้นมาดำเนินการ แต่ในการตัดสินใจเลือกนั้น ควรจะได้วิเคราะห์ถึงความเป็นไปได้ ในทางปฏิบัติ เพราะในการจัดลำดับความสำคัญอาจใช้การตัดสินใจของแต่ละบุคคลเป็นหลัก ดังนั้น เพื่อทบทวนและยืนยันการจัดลำดับความสำคัญ ว่ามีความเป็นไปได้ในทางปฏิบัติจริงหรือไม่ จึงควรนำแนวทางการพัฒนามาวิเคราะห์จุดแข็ง จุดอ่อน โอกาสและอุปสรรค (SWOT Analysis) อีกครั้ง

## ขั้นตอนที่ 4 การกำหนดวัตถุประสงค์ของแนวทางการพัฒนา

1. หลังจากได้แนวทางการพัฒนาในช่วงห้าปีแล้ว ให้ที่ประชุมร่วมกันพิจารณาคัดเลือกวัตถุประสงค์ของยุทธศาสตร์การพัฒนา มาทำเป็นวัตถุประสงค์ของแนวทางการพัฒนา โดยพิจารณาคัดเลือกวัตถุประสงค์ของยุทธศาสตร์การพัฒนาจากแผนยุทธศาสตร์การพัฒนา ที่สอดคล้องกับแนวทางการพัฒนาในช่วงห้าปี โดยนำวัตถุประสงค์ดังกล่าวมาจัดทำเป็นวัตถุประสงค์ของแนวทางการพัฒนาในช่วงห้าปี

บางครั้งองค์กรปกครองส่วนท้องถิ่นอาจกำหนดวัตถุประสงค์ของแนวทางการพัฒนา ตั้งแต่ขั้นตอนการจัดทำแผนยุทธศาสตร์การพัฒนาท้องถิ่นแล้ว แต่อาจนำมาปรับให้ชัดเจนและสอดคล้องกับสถานการณ์ในช่วงห้าปี

2. ในขั้นตอนนี้ที่ประชุมจะร่วมกันพิจารณากำหนดโครงการ/กิจกรรมการพัฒนาที่จะต้องร่วมดำเนินการตามแนวทางที่คัดเลือก และโดยที่กิจกรรมที่จะดำเนินการย่อมมีความหลากหลาย ซึ่งที่ประชุมจะต้องพิจารณาในประเด็นดังต่อไปนี้ด้วยคือ

(1) พิจารณากิจกรรมที่ต้องดำเนินการเพื่อให้บรรลุวัตถุประสงค์ของแนวทางการพัฒนาที่กำหนดอย่างรอบคอบ เพื่อให้ได้โครงการ/กิจกรรมที่องค์กรปกครองส่วนท้องถิ่นดำเนินการเอง โครงการ/กิจกรรมที่ร่วมดำเนินการกับหน่วยงานอื่น หรือโครงการ/กิจกรรมที่หน่วยงานอื่นเป็นผู้ดำเนินการ

(2) พิจารณาจัดลำดับความสำคัญของโครงการ/กิจกรรม ควรพิจารณาทั้งภายใต้แนวทางเดียวกัน และระหว่างแนวทางการพัฒนา

(3) พิจารณาถึงความเชื่อมโยงของกิจกรรม ทั้งในด้านกระบวนการดำเนินงาน และในด้านของผลการดำเนินการ เพื่อบรรจุกิจกรรมลงในปีต่าง ๆ ได้อย่างถูกต้องและเหมาะสม

(4) พิจารณาคัดเลือกโครงการ/กิจกรรม

ก. จากความจำเป็นเร่งด่วน

ข. วัดความสามารถทางทรัพยากรการบริหารขององค์กรปกครองส่วนท้องถิ่น

ค. ความเชื่อมโยงของกิจกรรม และระยะเวลาที่จะดำเนินการ

### ขั้นตอนที่ 5 การจัดทำรายละเอียดโครงการ/กิจกรรมการพัฒนา

คณะกรรมการพัฒนาท้องถิ่นร่วมกับประชาคมท้องถิ่น กำหนดประเด็นหลักการพัฒนาให้สอดคล้องกับวิสัยทัศน์ พันธกิจ และจุดมุ่งหมายเพื่อการพัฒนาในแผนยุทธศาสตร์การพัฒนา รวมทั้งสอดคล้องกับปัญหาความต้องการของประชาคมและชุมชน โดยให้นำข้อมูลพื้นฐานในการพัฒนาจากหน่วยงานต่าง ๆ และข้อมูลในแผนชุมชนมาพิจารณาประกอบการจัดทำแผนพัฒนาห้าปี

### ขั้นตอนที่ 6 การจัดทำร่างแผนพัฒนาห้าปี

1. คณะกรรมการสนับสนุนการจัดทำแผนพัฒนาท้องถิ่น รวบรวมประเด็นหลักการพัฒนา ปัญหา ความต้องการ และข้อมูลมาจัดทำร่างแผนพัฒนาห้าปี แล้วเสนอคณะกรรมการพัฒนาท้องถิ่น

2. จัดทำร่างแผนพัฒนาห้าปีโดยมีเค้าโครงประกอบด้วย 6 ส่วนดังนี้

ส่วนที่ 1 บทนำ

ส่วนที่ 2 สภาพทั่วไปและข้อมูลพื้นฐานที่สำคัญขององค์กรปกครองส่วนท้องถิ่น

ส่วนที่ 3 ผลการพัฒนาท้องถิ่นในปีที่ผ่านมา

ส่วนที่ 4 เศรษฐศาสตร์และแนวทางการพัฒนาในช่วงห้าปี

ส่วนที่ 5 บัญชีโครงการพัฒนา

ส่วนที่ 6 การนำแผนพัฒนาห้าปีไปสู่การปฏิบัติและการติดตามประเมินผล

### ขั้นตอนที่ 7 การอนุมัติและประกาศใช้แผนพัฒนาห้าปี

1. คณะกรรมการพัฒนาท้องถิ่น พิจารณาร่างแผนพัฒนาห้าปีเพื่อเสนอผู้บริหารท้องถิ่น

2. ผู้บริหารท้องถิ่นพิจารณาอนุมัติร่างแผนพัฒนาห้าปี และประกาศใช้แผนพัฒนาห้าปี

สำหรับองค์การบริหารส่วนตำบลให้ผู้บริหารท้องถิ่นเสนอร่างแผนพัฒนาห้าปีต่อสภาองค์การบริหารส่วนตำบล เพื่อให้ความเห็นชอบก่อนแล้วผู้บริหารท้องถิ่นจึงพิจารณาอนุมัติและประกาศใช้แผนพัฒนาห้าปีต่อไป

3. เมื่อองค์กรปกครองส่วนท้องถิ่นประกาศใช้แผนพัฒนาห้าปีแล้ว ให้ผู้บริหารท้องถิ่นส่งแผนพัฒนาห้าปีให้คณะกรรมการประสานแผนพัฒนาท้องถิ่นระดับอำเภอ เพื่อพิจารณากลับกรองแผนพัฒนาห้าปี ว่ามีความสอดคล้องกับกรอบยุทธศาสตร์ฯ หรือไม่ แล้วเสนอความเห็นต่อคณะกรรมการประสานแผนพัฒนาท้องถิ่นระดับจังหวัด ต่อไป

#### **1.4 ประโยชน์ของการจัดทำแผนพัฒนาห้าปี**

การจัดทำแผนพัฒนาห้าปี เป็นเครื่องมือที่จะช่วยให้องค์กรปกครองส่วนท้องถิ่นได้พิจารณาอย่างรอบคอบ ให้เห็นถึงความเชื่อมโยงระหว่างแนวทางการดำเนินงานต่าง ๆ ที่อาจมีความเชื่อมโยงและส่งผลทั้งในเชิงสนับสนุนและเป็นอุปสรรคต่อกัน เพื่อให้องค์กรปกครองส่วนท้องถิ่นนำมาตัดสินใจกำหนดแนวทางการดำเนินงานและใช้ทรัพยากรการบริหารของท้องถิ่นอย่างมีประสิทธิภาพเพื่อให้เกิดประโยชน์สาธารณะสูงสุด

\*\*\*\*\*

## ส่วนที่ 2

### สภาพทั่วไป และ ข้อมูลพื้นฐานที่สำคัญขององค์การบริหารส่วนตำบลเมืองเพีย

#### 2.1 ลักษณะทั่วไปและประวัติความเป็นมาของพื้นที่องค์การบริหารส่วนตำบลเมืองเพีย

##### 2.1.1 สภาพทั่วไป

##### ประวัติความเป็นมา

เหตุที่ได้ชื่อว่า “บ้านเมืองเพีย” เพราะเมื่อสมัยก่อนบ้านนี้เป็นเมืองเล็ก ๆ เมืองหนึ่งหรือแคว้นหนึ่ง และมาถึงยุคโคตรบูรณได้เสียเมืองให้แก่เขมร เมื่อถูกเขมรบังคับให้ตั้งเมืองสงครามก็ทนความกดขี่ข่มเหงไม่ไหว จึงได้อพยพไปทางหลวงพระบางหรือเวียงจันทร์ หรือมิฉะนั้นก็เกิดโรคระบาดอย่างใหญ่หลวงทำให้คนเกิดล้มตายบ้านเมืองจึงร้างไป เวลาต่อมาได้มีประชาชนอพยพมาจากสิภูมิ (อำเภอสุวรรณภูมิ) มาตั้งถิ่นฐานบ้านช่องขึ้นใหม่อีก เมื่อนานปีก็มีผู้คนอพยพมาตั้งถิ่นฐานมากขึ้น การปกครองแต่เดิมก็ขึ้นกับสิภูมิ ต่อ ๆ มาการติดต่อธุรกิจกันดาร จึงได้แต่งตั้งให้เจ้านายมาจากสิภูมิมาปกครอง มีตำแหน่งเป็นเพีย จึงได้ขนานนามว่า “เมืองเพีย” ต่อจากนั้นก็เรียกกันติดปากมาโดยตลอดว่า บ้านเมืองเพีย

เดิมทีนั้นองค์การบริหารส่วนตำบลเมืองเพีย มีฐานะเป็นสภาตำบลเมืองเพีย และยกฐานะเป็นองค์การบริหารส่วนตำบลเมืองเพีย เมื่อวันที่ 23 เดือน กุมภาพันธ์ พ.ศ. 2540

##### ที่ตั้งและอาณาเขต

องค์การบริหารส่วนตำบลเมืองเพีย มีพื้นที่ 73.40 ตารางกิโลเมตร อยู่ห่างจากจังหวัดขอนแก่นไปทางทิศใต้ ประมาณ 46 กิโลเมตร มีอาณาเขตติดต่อกับพื้นที่ใกล้เคียง 4 ตำบล คือ ตำบลหัวหนอง , ตำบลเปือยใหญ่ , ตำบลบ้านไผ่ และตำบลชนบท ดังนี้

ทิศเหนือ	จรด	ตำบลบ้านไผ่	อำเภอบ้านไผ่	จังหวัดขอนแก่น
ทิศใต้	จรด	ตำบลเปือยใหญ่	กิ่งอำเภอโนนศิลา	จังหวัดขอนแก่น
ทิศตะวันออก	จรด	ตำบลหัวหนอง	อำเภอบ้านไผ่	จังหวัดขอนแก่น
ทิศตะวันตก	จรด	ตำบลชนบท	อำเภอชนบท	จังหวัดขอนแก่น

##### เขตปกครอง รวม 14 หมู่บ้าน คือ

หมู่ที่ 1 บ้านเมืองเพีย	ผู้ปกครอง	นางกาญจนา อริยภักดี	ผู้ใหญ่บ้าน
หมู่ที่ 2 บ้านเมืองเพีย	ผู้ปกครอง	นายสุขสันต์ ปลัดทอง	ผู้ใหญ่บ้าน
หมู่ที่ 3 บ้านขามเรียน	ผู้ปกครอง	นางสาวประยูร ฝ่ายสุน	ผู้ใหญ่บ้าน
หมู่ที่ 4 บ้านคูใหญ่	ผู้ปกครอง	นายคำปาง เบ้าสองสี	ผู้ใหญ่บ้าน
หมู่ที่ 5 บ้านละว้า	ผู้ปกครอง	นายศุภสิทธิ์ ทิทา	ผู้ใหญ่บ้าน



หมู่ที่ 6	บ้านละว้า	ผู้ปกครอง	นายสุรพงษ์	วงษ์ขารี	กำนันเมืองเพ็ช
หมู่ที่ 7	บ้านซีกก้อ	ผู้ปกครอง	นายสุเทพ	จงคำ	ผู้ใหญ่บ้าน
หมู่ที่ 8	บ้านเมืองเพ็ช	ผู้ปกครอง	นายอุดม	ทุมพา	ผู้ใหญ่บ้าน
หมู่ที่ 9	บ้านหนองนางขวัญ	ผู้ปกครอง	นายหนูการ	หมีดี	ผู้ใหญ่บ้าน
หมู่ที่ 10	บ้านละว้า	ผู้ปกครอง	นางนาฎยา	พงษ์สีมา	ผู้ใหญ่บ้าน
หมู่ที่ 11	บ้านคูโพธิ์ตาก	ผู้ปกครอง	นายบุญจันทร์	สิมหลวง	ผู้ใหญ่บ้าน
หมู่ที่ 12	บ้านขามเรียน	ผู้ปกครอง	นายโกศล	รุดชาติ	ผู้ใหญ่บ้าน
หมู่ที่ 13	บ้านซีกก้อ	ผู้ปกครอง	นายบุญเหลียม	อาณารักษ์	ผู้ใหญ่บ้าน
หมู่ที่ 14	บ้านคามวาริ	ผู้ปกครอง	นายหนูไกร	ป่าเกลือ	ผู้ใหญ่บ้าน

### ลักษณะภูมิประเทศ

พื้นที่ในเขตองค์การบริหารส่วนตำบลเมืองเพ็ช ทางด้านทิศตะวันออกและทิศใต้ ส่วนมากจะเป็นที่ราบใช้ในการทำนา แต่เฉพาะทางด้านทิศเหนือส่วนมากจะเป็นดินเอียง (ดินเค็ม) ซึ่งบริเวณนี้ใช้เป็นแหล่งต้มเกลือสินเธาว์สำหรับส่งขายหรือแลกเปลี่ยนสินค้า ส่วนทางทิศใต้และทิศตะวันตกเป็นที่เนินสลับกับที่ราบ ที่เนินใช้ทำไร่ ทำสวน ส่วนที่ราบใช้ทำนา

### ลักษณะภูมิอากาศ

องค์การบริหารส่วนตำบลเมืองเพ็ช อยู่ในเขตอำเภอบ้านไผ่ จังหวัดขอนแก่น ซึ่งเป็นจังหวัดทางภาคตะวันออกเฉียงเหนือของประเทศไทย มีสภาพอากาศแบบมรสุมเขตร้อน ฤดูฝนจะมีฝนตกปานกลาง ฤดูร้อนอากาศไม่ร้อนมากนัก ฤดูหนาวอากาศไม่หนาวมากนัก จึงนับได้ว่าเป็นอำเภอและองค์การบริหารส่วนตำบลที่มีสภาพภูมิอากาศที่เหมาะสม และเอื้ออำนวยต่อการประกอบอาชีพพอสมควร

### ลักษณะอากาศ แบ่งออกได้เป็น 3 ฤดู ดังนี้

ฤดูร้อน	เริ่มตั้งแต่เดือนกุมภาพันธ์ – เดือนเมษายนของทุกปี จะมีอากาศร้อนอบอ้าว อุณหภูมิโดยเฉลี่ย 35 – 37 องศาเซลเซียส
ฤดูฝน	เริ่มตั้งแต่เดือนพฤษภาคม–เดือนกันยายนของทุกปี จะมีฝนตกค่อนข้างน้อย อุณหภูมิโดยเฉลี่ย 20 – 25 องศาเซลเซียส
ฤดูหนาว	เริ่มตั้งแต่เดือนตุลาคม – เดือนมกราคมของทุกปี อากาศโดยทั่วไปจะหนาวเย็น อุณหภูมิโดยเฉลี่ย 14 – 15 องศาเซลเซียส

## 2.2 ข้อมูลเกี่ยวกับศักยภาพขององค์การบริหารส่วนตำบลเมืองเพ็ญ

### 2.2.1 โครงสร้างพื้นฐานและสาธารณูปโภค

#### การคมนาคม

##### ถนน

องค์การบริหารส่วนตำบลเมืองเพ็ญ อยู่ห่างจากอำเภอบ้านไผ่ ประมาณ 6 กิโลเมตร ไปทางด้านทิศใต้ มีอาณาเขตติดต่อกับอำเภอชนบท โดยใช้เส้นทางการคมนาคมสายหลักคือ ถนนแจ้งสนิท การคมนาคมขนส่งในเขตพื้นที่องค์การบริหารส่วนตำบลเมืองเพ็ญ ในปัจจุบันนับว่ามีความคล่องตัวในระดับดี เมื่อเทียบกับปีที่ผ่านมา เนื่องจากถนนสายต่าง ๆ ยังคงมีปรากฏให้เห็นทั้งถนนคอนกรีตเสริมเหล็ก ถนนลาดยาง ถนนลูกรัง ถนนดิน ดังมีรายละเอียดดังต่อไปนี้

ถนนลูกรัง	15	สาย	รวมระยะทางโดยประมาณ	40	กิโลเมตร
ถนนดิน	12	สาย	รวมระยะทางโดยประมาณ	30	กิโลเมตร
ถนนลาดยาง	5	สาย	รวมระยะทางโดยประมาณ	25	กิโลเมตร
ถนนคอนกรีต	45	สาย	รวมระยะทางโดยประมาณ	85	กิโลเมตร

##### สะพาน

สะพานคอนกรีต	2	แห่ง
--------------	---	------

##### แหล่งน้ำ

แม่น้ำที่ไหลผ่าน	จำนวน	1	สาย	คือแม่น้ำชี
ห้วย/หนอง/คลอง/บึง	จำนวน	13	แห่ง	
อ่างเก็บน้ำและฝายน้ำล้น	จำนวน	2	แห่ง	
คลองชลประทาน	จำนวน	3	แห่ง	
บ่อบาดาลสาธารณะ	จำนวน	2	แห่ง	
บ่อน้ำดื่มสาธารณะ	จำนวน	12	แห่ง	

#### การโทรคมนาคมและการสื่อสาร

ภายในเขตองค์การบริหารส่วนตำบลเมืองเพ็ญ มีโทรศัพท์ที่ใช้ จำนวนทั้งสิ้น 1,300 หลังคาเรือน คิดเป็นร้อยละ 60 ของหลังคาเรือน มีโทรศัพท์สาธารณะสามารถใช้ได้ทั้งระบบ AIS, DTAC, Orange นอกจากนี้ยังมีสถานที่ให้บริการทางอินเทอร์เน็ต จำนวน 1 แห่ง สถานีโทรทัศน์ที่สามารถรับชมได้โดยใช้เสาอากาศ มีช่อง 3 ช่อง 7 ช่อง 5 ช่อง 11 ช่อง 9 และ TITV มีหอกระจายข่าวในพื้นที่ จำนวน 14 แห่ง

#### การประปา

องค์การบริหารส่วนตำบลเมืองเพ็ญ มีหน่วยงานที่ดำเนินการด้านการประปาในพื้นที่ คือการประปาส่วนภูมิภาค ครอบคลุมพื้นที่ บ้านเมืองเพ็ญ หมู่ที่ 1,2 และ 8 บ้านขามเรียนหมู่ที่ 3 และ 12 บ้านคูใหญ่ หมู่ที่ 4 บ้านคูโพธิ์ตาก หมู่ที่ 11 บ้านซีกก้อ หมู่ที่ 7 และ 13 และประปาหมู่บ้าน โดยมีจุดให้บริการ 2 จุดคือ จุดที่ 1 ตั้งอยู่ที่วัดอุดมวาริ บ้านคามวาริ หมู่ที่ 14 เป็นระบบประปาขนาดใหญ่ ให้บริการประชาชน บ้านละว้า หมู่ที่

5,6,10 และ 14 จุดที่ 2 ตั้งอยู่ที่บ้านหนองนางขวัญ หมู่ที่ 9 เป็นระบบประปาขนาดกลาง สามารถผลิตน้ำประปาได้ โดยเฉลี่ย 5,000 ลบ.ม./วัน และสามารถบริการประปาให้กับประชาชนครอบคลุมทั้ง 5 หมู่บ้าน

### การไฟฟ้า

ภายในเขตองค์การบริหารส่วนตำบลเมืองเพีย มีการไฟฟ้าส่วนภูมิภาคอำเภอบ้านไผ่ รับผิดชอบในการจ่ายกระแสไฟฟ้าให้ประชาชนในเขตพื้นที่ จำนวน 14 หมู่บ้าน จำนวน 2,299 ครัวเรือน คิดเป็นร้อยละ 99 ของพื้นที่ นอกจากนี้ยังมีการไฟฟ้าสาธารณะตามถนนสายต่าง ๆ จำนวน 280 จุด เพื่อให้แสงสว่างในเวลากลางคืนเป็นการอำนวยความสะดวกและความปลอดภัยให้กับประชาชนที่สัญจรไปมา

### ลักษณะการใช้ที่ดิน

ในเขตพื้นที่องค์การบริหารส่วนตำบลเมืองเพีย มีพื้นที่ทั้งหมด 73.40 ตารางกิโลเมตร มีการใช้ประโยชน์ของที่ดินดังนี้

ลำดับที่	ประเภทของการใช้ที่ดิน	จำนวนไร่ (โดยประมาณ)	ร้อยละของ พื้นที่ทั้งหมด (โดยประมาณ)
1	พื้นที่พักอาศัย	13,762.00	30.00
2	พื้นที่พาณิชยกรรม	917.50	2.00
3	พื้นที่ตั้งหน่วยงานของรัฐ	450.00	0.98
4	พื้นที่ตั้งสถานศึกษา	90.00	0.20
5	พื้นที่เกษตรกรรม	21,910.00	47.76
6	พื้นที่ว่างเปล่า(ที่มีกรรมสิทธิ์แต่ปล่อยให้รกร้างว่างเปล่า)	5,809.50	12.66
7	พื้นที่สาธารณะ	2,936.00	6.40
<b>รวม</b>		<b>45,875.00</b>	<b>100.00</b>

### 2.1.2 ด้านเศรษฐกิจ

ประชาชนในเขตพื้นที่องค์การบริหารส่วนตำบลเมืองเพียส่วนใหญ่ประกอบอาชีพทางการเกษตร เช่นทำนา ทำไร่ โดยเมื่อเว้นว่างจากฤดูทำนาประชากรบางส่วนจะอพยพไปรับจ้างใช้แรงงานตามเมืองใหญ่ เช่น กรุงเทพฯ สมุทรปราการ ชลบุรี เป็นต้น อุตสาหกรรมส่วนมากจะเป็นอุตสาหกรรมขนาดเล็ก เช่น โรงงานทอผ้า โรงสีข้าว สำหรับรายได้เฉลี่ยของประชากรต่อหัวต่อปี ประมาณ 23,000 บาท

#### การเกษตรกรรม

ลักษณะการประกอบอาชีพเกษตรกรรมของประชาชนในเขตองค์การบริหารส่วนตำบลเมืองเพีย มักจะใช้พื้นที่บริเวณแถบลุ่มแม่น้ำชี ซึ่งมีลักษณะเป็นที่ลุ่ม มีแม่น้ำชีไหลผ่าน พืชเศรษฐกิจที่สำคัญๆ ได้แก่ ข้าว มันสำปะหลัง เป็นต้น

#### การพาณิชยกรรมและการบริการ

การประกอบการพาณิชย์ ส่วนใหญ่จะเป็นลักษณะการค้าปลีก ค้าส่ง โดยมีสถานประกอบการพาณิชย์ และการบริการ ดังนี้

ลำดับที่	ประเภทของกิจการและบริการ	จำนวน (แห่ง)	หมายเหตุ
1	ร้านขายของชำ	114	
2	ร้านขายของใช้เบ็ดเตล็ด	2	
3	ร้านขายเสื้อผ้าสำเร็จรูป	2	
4	ร้านเสริมสวย	2	
5	ร้านซ่อมรถจักรยานยนต์และอุปกรณ์ไฟฟ้า	1	
6	ร้านจำหน่ายวัสดุ อุปกรณ์ก่อสร้าง	2	
7	ปั้มน้ำมัน และปั้มแก๊ส	4	
8	บริการให้เช่าภาพยนตร์ วีดีโอ	1	
9	ร้านขายโลงศพ	1	
10	โรงงานจำหน่ายสิ่งทอ	4	
11	โรงสี	14	

ที่มา งานจัดเก็บรายได้ องค์การบริหารส่วนตำบลเมืองเพ็ญ

#### การท่องเที่ยว

อำเภอบ้านไผ่ มีสถานที่ท่องเที่ยวที่สำคัญ ๆ ได้แก่

1. ภาพจิตรกรรมฝาผนัง มีอยู่ 2 แห่ง คือ แห่งแรกวัดสนวนวาริพัฒนาราม บ้านหัวหนอง ตำบลหัวหนอง และอีกแห่งหนึ่งคือที่วัดมัทธิมาวิถยาราม บ้านลาน ตำบลบ้านลาน
2. แก่งละว้า ซึ่งเป็นแก่งน้ำจืดขนาดใหญ่ เป็นแหล่งเพาะพันธ์ปลาทะเลธรรมชาติและที่อยู่อาศัยของนกนานาชนิด
3. วัดมงคลหลวง ตั้งอยู่ที่ บ้านเมืองเพ็ญ ตำบลเมืองเพ็ญ ภายในพระอุโบสถมีพระพุทธรูปศักดิ์สิทธิ์ประดิษฐานเป็นพระประธานอยู่ ประชาชนนิยมเรียกว่า “พระเจ้าใหญ่” (เป็นองค์พี่ของพระเจ้าฝือบัง) แต่ทางราชการเรียกว่า “พระมงคลหลวง” เป็นพระพุทธรูปที่ประชาชนชาวบ้านไผ่และประชาชนทั่วไปเคารพนับถือเป็นอย่างมาก ดังนั้นชาวบ้านเมืองเพ็ญและใกล้เคียงจึงได้กำหนดเอาวันขึ้น 15 ค่ำ เดือน 5 ของทุกปี เป็นวันนมัสการและนับถือกันมาช้านาน
4. วัดบูรณสิทธิ์ บ้านหนองร้านหญ้า ตำบลหัวหนอง บรรยากาศภายในวัดเงียบสงบ มีสระน้ำขนาดใหญ่ เป็นที่ปล่อยปลานานาชนิด มีพระอุโบสถที่สวยงาม เป็นที่ประดิษฐาน พระเจ้าใหญ่ฝือบัง เป็นพระประธานปูนปั้น ที่มีความศักดิ์สิทธิ์มาก เช่นเดียวกับพระเจ้าใหญ่วัดมงคลหลวง
5. รอยพระพุทธรบาทหินลาด ตั้งอยู่ที่บ้านหนองดัดเต่า ตำบลป่าปอ อยู่ภายในวัดพระพุทธรบาทหินลาด นอกจากจะได้ชมรอยพระพุทธรบาทหินลาดแล้ว ยังจะได้พบกับบ่อหินหรืออ่างหิน ที่มีน้ำใสสะอาดขังอยู่ สันนิษฐานว่าสร้างมาแล้วไม่น้อยกว่า 2,000 ปี

6. วัดป่าฟ้าระงิม ตั้งอยู่ที่บ้านหัวหนอง ตำบลหัวหนอง ตั้งอยู่บนโนนหิน มีเนื้อที่ประมาณ 6 ไร่ มีต้นไม้ใหญ่ร่มครึ้ม มีเสมาหลัก 8 เสา ฝั่งอยู่มีความศักดิ์สิทธิ์มาก เวลาฟ้าร้องจะมีเสียงครืนๆเหมือนเสียงฟ้าครวญ

7. ศูนย์วิทยาศาสตร์เพื่อการศึกษา ตั้งอยู่ภายในวัดศิริโสภณ เป็นศูนย์กลางเพื่อการศึกษา คนคว่าด้านวิทยาศาสตร์ และดาราศาสตร์

8. มหาวิทยาลัยรามคำแหง สาขาวิทยบริการ เฉลิมพระเกียรติ ตั้งอยู่ข้างถนนแจ้งสนิท ห่างจากตัวอำเภอบ้านไผ่ ไปทางทิศตะวันออก ประมาณ 6 กิโลเมตร ตั้งขึ้นโดยแนวความคิดของ ส.ส.นายแพทย์เปรมศักดิ์ เพียยุระ, นักธุรกิจ ชาวตลาดบ้านไผ่ และพ่อค้าประชาชน

### **การปลูกล้วย**

ลักษณะการประกอบอาชีพปลูกล้วยของประชากร ส่วนใหญ่ยังเป็นลักษณะการเลี้ยงไว้เพื่อการยังชีพ ผลผลิตทางการปลูกล้วยส่วนใหญ่ได้ผลไม่ดีมากนัก เนื่องจากขาดการส่งเสริม และขาดเทคโนโลยีที่ทันสมัย สัตว์ที่เลี้ยงได้แก่ โค กระบือ สุกร เป็ด ไก่ ห่าน

### **2.1.3 ด้านสังคม**

การตั้งถิ่นฐานของชุมชนในเขตองค์การบริหารส่วนตำบลเมืองเพีย มีรูปแบบสัมพันธ์กับลักษณะภูมิประเทศและโครงข่ายคมนาคม

## ประชากร

จำนวนประชากรภายในเขตองค์การบริหารส่วนตำบลเมืองเพีย มีทั้งหมด 9,383 คน แยกเป็นเพศชาย 4,596 คน เพศหญิง 4,787 คน มีครัวเรือนประมาณ 2,961 ครัวเรือน

### จำนวนประชากรแยกตามรายหมู่บ้าน องค์การบริหารส่วนตำบลเมืองเพีย

หมู่	ชื่อหมู่บ้าน	ชาย	หญิง	รวม
1	บ้านเมืองเพีย	362	423	785
2	บ้านเมืองเพีย	411	442	853
3	บ้านขามเรียน	325	326	651
4	บ้านคูใหญ่	518	509	1,027
5	บ้านละว้า	279	270	549
6	บ้านละว้า	442	484	926
7	บ้านซีกก้อ	233	242	475
8	บ้านเมืองเพีย	368	392	760
9	บ้านหนองนาขวัญ	159	164	323
10	บ้านละว้า	483	487	970
11	บ้านคูโพธิ์ตาก	279	297	576
12	บ้านขามเรียน	305	285	590
13	บ้านซีกก้อ	160	187	347
14	บ้านคามวาริ	272	279	551
รวมทั้งสิ้น		4,596	4,787	9,383

ที่มา สำนักบริหารการทะเบียน กรมการปกครอง ณ เดือน พฤษภาคม 2562

จำนวนครัวเรือนภายในเขตพื้นที่องค์การบริหารส่วนตำบลเมืองเพีย มีจำนวนทั้งสิ้น 2,961 ครัวเรือน โดยมีจำนวนครัวเรือน แยกรายหมู่บ้าน ดังนี้

1	บ้านเมืองเพีย	305	
2	บ้านเมืองเพีย	278	
3	บ้านขามเรียน	181	
4	บ้านคูใหญ่	279	
5	บ้านละว้า	173	
6	บ้านละว้า	295	
7	บ้านซีกก้อ	177	
8	บ้านเมืองเพีย	257	
9	บ้านหนองนางขวัญ	130	
10	บ้านละว้า	311	
11	บ้านคูโพธิ์ตาก	150	
12	บ้านขามเรียน	153	
13	บ้านซีกก้อ	122	
14	บ้านคามวารี	150	
รวมทั้งสิ้น		2,961	

**ที่มา** สำนักบริหารการทะเบียน กรมการปกครอง ณ เดือน พฤษภาคม 2562

#### ศาสนาและวัฒนธรรม

ประชาชนในเขตองค์การบริหารส่วนตำบลเมืองเพีย ส่วนใหญ่นับถือศาสนาพุทธ และมีศาสนสถานในเขตพื้นที่จำนวน 9 แห่ง สภาวัฒนธรรมตำบล 1 แห่ง ดังนี้คือ

1. วัดมงคลหลวง บ้านเมืองเพีย สร้างเมื่อ พ.ศ. 2310
2. วัดโพธิ์ตาก บ้านคูใหญ่ สร้างเมื่อ พ.ศ. 2430
3. วัดคูใหญ่วนาราม บ้านคูใหญ่ สร้างเมื่อ พ.ศ. 2552
4. วัดทุ่งสว่างนรมิต บ้านขามเรียน หมู่ที่ 12 สร้างเมื่อ พ.ศ. 2446
5. วัดเขมาภิรมย์ บ้านขามเรียน หมู่ที่ 12 สร้างเมื่อ พ.ศ. 2450
6. วัดพันธสามัคคี บ้านซีกก้อ สร้างเมื่อ พ.ศ. 2483
7. วัดอุดมวารี บ้านละว้า หมู่ที่ 5 สร้างเมื่อ พ.ศ. 2484
8. วัดโพธิ์ชัย บ้านละว้า หมู่ที่ 6 และ 10 สร้างเมื่อ พ.ศ. 2484
9. สภาวัฒนธรรมตำบลเมืองเพีย มีนายเทียนชัย สุนทอง เป็นประธานสภาฯ

## การศึกษา

การจัดการศึกษาในเขตพื้นที่องค์กรบริหารส่วนตำบลเมืองเพีย ได้ดำเนินการตามโครงการถ่ายโอนภารกิจด้านการศึกษา ซึ่งปฏิบัติตามนโยบายการกระจายอำนาจให้แก่องค์กรปกครองส่วนท้องถิ่น ตามรัฐธรรมนูญแห่งราชอาณาจักรไทย พุทธศักราช 2540 มาตรา 78 และพระราชบัญญัติกำหนดแผนและขั้นตอนการกระจายอำนาจให้แก่องค์กรปกครองส่วนท้องถิ่น พุทธศักราช 2542 มาตรา 30 กระทรวงศึกษาธิการ มีนโยบายถ่ายโอนการจัดการศึกษา ให้แก่องค์กรปกครองส่วนท้องถิ่น ดำเนินการในปีการศึกษา 2544 โดยให้โรงเรียนในสังกัดสำนักงานคณะกรรมการการประถมศึกษาแห่งชาติให้ความร่วมมือกับท้องถิ่นในการจัดการศึกษา

### สถานศึกษาในเขตองค์กรบริหารส่วนตำบลเมืองเพีย

สถานศึกษา	จำนวนห้องเรียน	จำนวนครู	จำนวนนักเรียน	อัตราส่วน ครู: นักเรียน
1. โรงเรียนบ้านเมืองเพีย	11	17	106	1:11
2. โรงเรียนบ้านละว้า	14	20	181	1:12
3. โรงเรียนบ้านคูใหญ่	11	17	102	1:11
4. โรงเรียนบ้านขามเรียน	8	9	83	1:8
5. โรงเรียนบ้านซีกก้อ	8	4	63	1:13
6. โรงเรียนหนองนางขวัญ	8	3	24	1:9
7. ศูนย์พัฒนาเด็กเล็ก(อบต.เมืองเพีย)	1	3	60	1:20

(ข้อมูล ณ วันที่ 10 เดือน มิถุนายน พ.ศ. 2561)

### กีฬาและนันทนาการ

ภายในเขตองค์กรบริหารส่วนตำบลเมืองเพีย มีสนามกีฬา จำนวน 6 แห่ง และลานกีฬาจำนวน 6 แห่ง ซึ่งตั้งอยู่ในโรงเรียนทั้ง 6 แห่ง



## การสาธารณสุข

ภายในเขตองค์การบริหารส่วนตำบลเมืองเพีย มีสถานให้บริการทางด้านสาธารณสุข จำนวน 2 แห่ง คือ

1. โรงพยาบาลส่งเสริมสุขภาพชุมชน ตำบลเมืองเพีย ตั้งอยู่ที่บ้านเมืองเพีย หมู่ที่ 1 โดยมีบุคลากรประจำสถานีนอมนามัย จำนวน 3 คน ดังนี้คือ

- |                |         |                             |
|----------------|---------|-----------------------------|
| 1. นางประภัสสร | ชาลีการ | นักวิชาการสาธารณสุขชำนาญการ |
| 2. นางบุษบา    | หรรรณ   | พยาบาลวิชาชีพ               |
| 3. นายสมหมาย   | ชาน้อย  | นักวิชาการสาธารณสุขชำนาญการ |

2. โรงพยาบาลส่งเสริมสุขภาพชุมชนตำบลละว้า ตั้งอยู่ที่บ้านละว้า หมู่ที่ 5 โดยมีบุคลากรประจำสถานีนอมนามัย จำนวน 3 คน ดังนี้คือ

- |                |          |  |
|----------------|----------|--|
| 1. นายทินกร    | แสงนิกุล | นักวิชาการสาธารณสุขชำนาญการ<br>ผู้อำนวยการโรงพยาบาลส่งเสริมสุขภาพ<br>ตำบลบ้านละว้า |
| 2. นางมิ่งขวัญ | แสงนิกุล | พยาบาลวิชาชีพชำนาญการ  |
| 3. นายหนาย     | ทิทำ     | เจ้าพนักงานสาธารณสุขชุมชน  |

### ด้านความปลอดภัยในชีวิตและทรัพย์สิน

ในเขตพื้นที่องค์การบริหารส่วนตำบลเมืองเพีย มีหน่วยงานที่รับผิดชอบด้านความปลอดภัยในชีวิตและทรัพย์สินของประชาชน คือสถานีตำรวจอำเภอบ้านไผ่ โดยได้ตั้งสถานีจุดตรวจ (ต. 04) บริเวณทางเข้าบ้านละว้า นอกจากนี้ยังมีอาสาสมัครป้องกันภัยฝ่ายพลเรือน (อปพร.) ซึ่งทำหน้าที่รักษาความสงบเรียบร้อยภายในตำบล อาทิ เช่น ในช่วงเทศกาลปีใหม่ เทศกาลสงกรานต์ งานบุญประจำปี จำนวน 192 คน

## 2.2 ข้อมูลเกี่ยวกับศักยภาพของท้องถิ่น

### 2.2.1 ด้านการเมือง การบริหาร

#### การบริหาร

องค์การบริหารส่วนตำบลเมืองเพีย เป็นองค์การบริหารส่วนตำบลขนาดกลาง มีคณะผู้บริหารและสมาชิกสภาองค์การบริหารส่วนตำบล จำนวน 29 คน มีวาระดำรงตำแหน่งคราวละ 4 ปี เป็นฝ่ายนิติบัญญัติ มีพนักงานส่วนตำบล จำนวน 12 คน ลูกจ้างประจำ จำนวน 2 คน และลูกจ้างชั่วคราวจำนวน 20 คน มีอำนาจหน้าที่ในการบริหารงานและให้บริการสาธารณะต่าง ๆ ตามพระราชบัญญัติกำหนดแผนและขั้นตอนการกระจายอำนาจให้แก่องค์กรปกครองส่วนท้องถิ่น พ.ศ. 2542 และพระราชบัญญัติสภาตำบลและองค์การบริหารส่วนตำบล (ฉบับที่ 5) พ.ศ. 2546 มีการแบ่งส่วนราชการออกเป็น 4 กอง/ฝ่าย/ส่วน ได้แก่ สำนักปลัด องค์การบริหารส่วนตำบล ส่วนการคลัง ส่วนโยธา ส่วนการศึกษา ศาสนา และวัฒนธรรม

### 1. คณะผู้บริหารองค์การบริหารส่วนตำบลเมืองเพีย

1. นายวีระพงษ์ เทคน้อย
2. นายสมหวัง ปาโพธิ์ชั้น
3. นายสนอง ฝ่ายสุนย์
4. นายอิทธิศูรพงษ์ ภูมิศักดิ์

- ตำแหน่ง นายกองค้การบริหารส่วนตำบล  
 ตำแหน่ง รองนายกองค้การบริหารส่วนตำบล  
 ตำแหน่ง รองนายกองค้การบริหารส่วนตำบล  
 ตำแหน่ง เลขานุการนายกองค้การบริหารส่วนตำบล

## 2. สมาชิกสภาองค์การบริหารส่วนตำบลเมืองเพีย

1. นายดวงปี มาศรี
2. นายสายันต์ เชิญชัย
3. นางทองปน สิมหลวง
4. นายพันธ์กิตต์ เวียงวง
5. นางสุมณฑ์ โพล่ใจอาน
7. นายชุตติเดช สูงเพีย
8. นายบุญมี หมื่นลูกท้าว
9. นายสุमित ฝ่ายสุน
10. นางเพชรมณี สีนกุล
11. นายสุรพล ผังดี
12. นางเทียน บางปา
13. นางสมจิตต์ ปาเกลือ
14. นายสุมิตร เค้าหงษ์
15. นายประวี สิงคลีบุตร
16. นายสามิตร สายสุทธิ
17. นายสายันต์ เชิญชัย
18. นางโสภา เฉยกลาง
19. นายเจริญ ศรีมา
20. นายสุรพล โสพาจิตร
21. นายบัวผัน พงษ์สีมา
22. นายสมุทร์ สาระวิถี
25. นายคำพันธ์ พงษ์สีมา
26. นายลำควน มะธิปีไจ
27. นายปฐมพร หย่องตุก
28. นางวิไลวรรณ บุญสิทธิ์

- ประธานสภาองค์การบริหารส่วนตำบล  
 รองประธานสภาองค์การบริหารส่วนตำบล  
 เลขานุการสภาองค์การบริหารส่วนตำบล  
 สมาชิกสภาองค์การบริหารส่วนตำบล ม.1  
 สมาชิกสภาองค์การบริหารส่วนตำบล ม.1  
 สมาชิกสภาองค์การบริหารส่วนตำบล ม.2  
 สมาชิกสภาองค์การบริหารส่วนตำบล ม.3  
 สมาชิกสภาองค์การบริหารส่วนตำบล ม.3  
 สมาชิกสภาองค์การบริหารส่วนตำบล ม.4  
 สมาชิกสภาองค์การบริหารส่วนตำบล ม.5  
 สมาชิกสภาองค์การบริหารส่วนตำบล ม. 5  
 สมาชิกสภาองค์การบริหารส่วนตำบล ม.6  
 สมาชิกสภาองค์การบริหารส่วนตำบล ม.6  
 สมาชิกสภาองค์การบริหารส่วนตำบล ม.7  
 สมาชิกสภาองค์การบริหารส่วนตำบล ม.7  
 สมาชิกสภาองค์การบริหารส่วนตำบล ม.8  
 สมาชิกสภาองค์การบริหารส่วนตำบล ม.9  
 สมาชิกสภาองค์การบริหารส่วนตำบล ม.9  
 สมาชิกสภาองค์การบริหารส่วนตำบล ม.10  
 สมาชิกสภาองค์การบริหารส่วนตำบล ม.10  
 สมาชิกสภาองค์การบริหารส่วนตำบล ม.11  
 สมาชิกสภาองค์การบริหารส่วนตำบล ม.13  
 สมาชิกสภาองค์การบริหารส่วนตำบล ม.13  
 สมาชิกสภาองค์การบริหารส่วนตำบล ม.14  
 สมาชิกสภาองค์การบริหารส่วนตำบล ม.14

## องค์การบริหารส่วนตำบลเมืองเพีย แบ่งส่วนราชการออกเป็น 4 ส่วนดังนี้คือ

1. **สำนักปลัดองค์การบริหารส่วนตำบล** มีอำนาจหน้าที่รับผิดชอบเกี่ยวกับราชการประจำทั่วไปขององค์การบริหารส่วนตำบล และราชการที่มีได้กำหนดให้เป็นหน้าที่ของกอง หรือส่วนราชการใดในองค์การบริหารส่วนตำบลให้เป็นไปตามนโยบายแนวทาง และแผนการปฏิบัติราชการขององค์การบริหารส่วนตำบล จึงแบ่งส่วนราชการภายในออกเป็น 5 งาน ดังนี้ ( อาจกำหนดแบ่งส่วนราชการภายในออกเป็น / ฝ่าย / กลุ่ม / งาน ตามความเหมาะสม ความจำเป็นตามภาระหน้าที่และปริมาณงาน )

### 1.1 งานบริหารทั่วไป

ปฏิบัติหน้าที่เกี่ยวกับราชการทั่วไป งานสารบรรณ การดำเนินการเกี่ยวกับแผนงานงบประมาณ การอำนวยความสะดวกติดตามประเมินผล การพัฒนาส่งเสริมอาชีพ การประชาสัมพันธ์ และปฏิบัติงานร่วมกันหรือสนับสนุนการปฏิบัติงานของหน่วยงานอื่น

### 1.2 งานนโยบายและแผน

ปฏิบัติงานทางด้าน งานนโยบายและแผนพัฒนา งานวิชาการ งานข้อมูลและประชาสัมพันธ์ งานสารสนเทศและระบบคอมพิวเตอร์ งานงบประมาณ

### 1.3 งานกฎหมายและคดี

ปฏิบัติงานทางด้านงานกฎหมายและนิติกรรม งานการดำเนินการทางคดีและศาลปกครอง งานร้องเรียน ร้องทุกข์และอุทธรณ์ งานระเบียบการคลัง งานข้อบัญญัติ อบต.

### 1.4 งานป้องกันและบรรเทาสาธารณภัย

ปฏิบัติงานทางด้าน งานอำนวยความสะดวก งานป้องกัน งานช่วยเหลือฟื้นฟู งานกู้ภัย

1.5 งานสังคมสงเคราะห์ ปฏิบัติงานทางด้าน การให้ความช่วยเหลือแก่ผู้รับบริการ กลุ่มเป้าหมายหรือ ชุมชนเป้าหมาย ตามสถานการณ์ปัญหาที่มี พัฒนาคณะ กลุ่ม ชุมชน ให้มีศักยภาพในการแก้ไขป้องกันปัญหาหรือสามารถตัดสินใจในการช่วยเหลือผู้ประสบปัญหาได้อย่างถูกต้องตามหลักการ

2. **ส่วนการคลัง** มีหน้าที่ความรับผิดชอบเกี่ยวกับรายจ่าย การรับ การนำส่งเงิน การเก็บรักษาเงินและเอกสารทางการเงิน การตรวจสอบใบสำคัญ ฎีกาเกี่ยวกับเงินเดือน ค่าจ้าง ค่าตอบแทน เงินบำเหน็จบำนาญ เงินอื่นๆ งานเกี่ยวกับการจัดทำงบประมาณฐานะทางการเงิน การจัดสรรเงินต่างๆ การจัดทำบัญชีทุกประเภท ทะเบียนคุมเงินรายได้และรายจ่ายต่างๆ การควบคุม การเบิกจ่าย งานทำงบทดลองประจำเดือน ประจำปี งานเกี่ยวกับพัสดุขององค์การบริหารส่วนตำบล การเก็บรักษาทรัพย์สินมีค่าขององค์การบริหารส่วนตำบล การเก็บรักษาทรัพย์สินมีค่าขององค์การบริหารส่วนตำบล และงานอื่นๆ ที่เกี่ยวข้องและที่ได้รับมอบหมาย แบ่งส่วนราชการภายในออกเป็น 4 งานดังนี้

### 2.1 งานการเงิน

ปฏิบัติงานทางด้าน งานรับเงิน – เบิกจ่ายเงิน งานจัดเก็บฎีกาเบิกจ่ายเงิน งานเก็บรักษาเงิน

### 2.2 งานบัญชี

ปฏิบัติงานทางด้าน งานการบัญชี งานทะเบียนคุมการเบิกจ่ายเงิน งานการเงินและงบทดลอง งานงบแสดงฐานะทางการเงิน

### 2.3 งานพัฒนาและจัดเก็บรายได้

ปฏิบัติงานทางด้าน งานภาษีอากร ค่าธรรมเนียมและค่าเช่า งานพัฒนารายได้ งานควบคุม กิจการค้าและค่าปรับ งานทะเบียนควบคุมและเร่งรัดรายได้

### 2.4 งานทะเบียนทรัพย์สินและพัสดุ

ปฏิบัติงานทางด้าน งานทะเบียนทรัพย์สินและแผนที่ภาษี งานพัสดุ งานทะเบียนเบิกจ่าย วัสดุ ครุภัณฑ์และยานพาหนะ

**3. ส่วนโยธา** มีหน้าที่ความรับผิดชอบงานด้านบริหารงานช่างเกี่ยวกับการวางโครงการ รวบรวมและสำรวจวิเคราะห์ข้อมูลเพื่อใช้ในการงานสำรวจ ออกแบบ การจัดทำข้อมูลด้านวิศวกรรม การจัดเก็บ และทดสอบคุณภาพวัสดุ งานออกแบบเขียนแบบ การตรวจสอบการก่อสร้าง งานควบคุมการก่อสร้างระเบียบ กฎหมาย งานแผนการปฏิบัติงานก่อสร้างซ่อมบำรุง การควบคุมการก่อสร้างและซ่อมบำรุง งานแผนงานด้าน วิศวกรรมเครื่องจักรกล การรวบรวมประวัติ ติดตาม ควบคุมการ ปฏิบัติงานทางด้าน เครื่องจักรกล การ ควบคุมการบำรุงรักษาเครื่องจักร และยานพาหนะ งานเกี่ยวข้องกับแผนงานควบคุม เก็บรักษา การประเมิน ราคา ตรวจสอบงวดงานเบิกจ่าย ให้บริการตรวจสอบแบบรูปและรายการ ตลอดจนเป็นที่ปรึกษาในงาน ออกแบบก่อสร้างองค์การบริหารส่วนตำบล และงานอื่นๆ ที่เกี่ยวข้องและที่ได้รับมอบหมาย แบ่งส่วนราชการ ภายใน ออกเป็น 4 งาน ดังนี้

#### 3.1 งานก่อสร้าง

ปฏิบัติงานทางด้าน งานก่อสร้าง งานก่อสร้างและบูรณาการถนน งานก่อสร้างและบูรณะ สภาพและโครงการพิเศษ งานระบบข้อมูลและแผนที่เส้นทางคมนาคม งานบำรุงรักษาเครื่องจักร และ ยานพาหนะ

#### 3.2 งานออกแบบและควบคุมอาคาร

ปฏิบัติงานทางด้าน งานสถาปัตยกรรมและมัณฑศิลป์ งานวิศวกรรม งานประเมินราคา งาน ควบคุมการก่อสร้างอาคาร งานบริการข้อมูลและหลักเกณฑ์ งานออกแบบ

#### 3.3 งานประสานสาธารณูปโภค

ปฏิบัติงานทางด้าน งานประสานสาธารณูปโภคและกิจการ งานขนส่งและวิศวกรรม จราจร งานระบายน้ำ งานจัดตกแต่งสถานที่

#### 3.4 งานผังเมือง

ปฏิบัติงานทางด้าน งานสำรวจและแผนที่ งานวางผังพัฒนาเมือง งานควบคุมทางผังเมือง งานจัดรูปที่ดินและฟื้นฟูเมือง

4. ส่วนการศึกษา ศาสนา และวัฒนธรรม มีหน้าที่ความรับผิดชอบเกี่ยวกับการบริหารงาน การศึกษา งานส่งเสริมกิจการศาสนา ประเพณี และวัฒนธรรม ส่งเสริมการกีฬาและนันทนาการ และงานอื่นๆ ที่เกี่ยวข้องและที่ได้รับมอบหมาย แบ่งส่วนราชการภายในออกเป็น 3 งานดังนี้

4.1 งานบริหารงานการศึกษา

ปฏิบัติงานทางด้าน การบริหารงานวิชาการ งานนิเทศก์การศึกษา งานเทคโนโลยีการศึกษา งานลูกเสือและยุวกาชาด

4.2 งานส่งเสริมการศึกษา ศาสนา และวัฒนธรรม

ปฏิบัติงานทางด้าน งานกิจการศาสนา งานส่งเสริมประเพณี ศิลปะและวัฒนธรรม งาน กิจการเด็กและเยาวชน งานกีฬาและนันทนาการ

4.3 งานกิจการโรงเรียน

ปฏิบัติงานทางด้าน งานจัดการศึกษา งานพลศึกษา งานตรวจสอบประเมินผล และตรวจ วัตถุประสงค์โรงเรียน งานบริการและบำรุงสถานศึกษา

**จำนวนบุคลากร พนักงานส่วนตำบล ลูกจ้างประจำ และลูกจ้างชั่วคราว (ณ. วันที่ 1 พฤษภาคม 2561)**  
ดังนี้  
องค์การบริหารส่วนตำบลเมืองเพีย มีบุคลากรทั้งหมด 41 คน และมีส่วนราชการจำนวน 4 ส่วน ดังนี้  
คือ

**สำนักปลัดองค์การบริหารส่วนตำบล**

พนักงานส่วนตำบล จำนวน 9 คน ดังนี้

- |                               |  |
|-------------------------------|--|
| 1. นายไพโรจน์ ไกรเสน          | ตำแหน่ง ปลัดองค์การบริหารส่วนตำบลเมืองเพีย |
| 3. นายชัยพฤกษ์ ทองประสาน      | ตำแหน่ง หัวหน้าสำนักงานปลัด อบต.เมืองเพีย  |
| 4. นางสาวปาริชาติ ราชบุญเรือง | ตำแหน่ง หัวหน้าฝ่ายบริหารงานทั่วไป         |
| 5. นางสาววิชัย เพียรแก้ว      | ตำแหน่ง นักวิเคราะห์นโยบายและแผน           |
| 6. นางสาวอรนุช กองน้ำ         | ตำแหน่ง นักพัฒนาชุมชน                      |
| 7. นางศิริพร จิตบรรจง         | ตำแหน่ง นักจัดการงานทั่วไป                 |
| 8. นายกิตติพงษ์ เหล่าคำ       | ตำแหน่ง นิติกร                             |
| 9.นางสาวอภิญญา แปน้อย         | ตำแหน่ง นักทรัพยากรบุคคล                   |

ลูกจ้างประจำ จำนวน 1 คน ดังนี้

- |                    |                       |
|--------------------|-----------------------|
| 1. นายปัญญาพล ชวระ | ตำแหน่ง พนักงานสูบน้ำ |
|--------------------|-----------------------|

พนักงานจ้างตามภารกิจ จำนวน 8 คน ดังนี้

- |                              |   |
|------------------------------|---|
| 1. นายสรายุทธ สุคนธ์คันธชาติ | ตำแหน่ง ผช.เจ้าหน้าที่วิเคราะห์นโยบายและแผน |
| 2. นางสาวกนกวรรณ พงษ์สีมา    | ตำแหน่ง ผช.นักพัฒนาชุมชน                    |

- |                           |   |
|---------------------------|---|
| 3. นายสายฝน พงษ์สีมา      | ตำแหน่ง พนักงานสูบน้ำ                       |
| 4. นายพนมไพโร เพ็ญสุวรรณ  | ตำแหน่ง พนักงานสูบน้ำ                       |
| 5. นายอภิสิทธิ์ ป่าเกลือ  | ตำแหน่ง พนักงานสูบน้ำ                       |
| 6. นายวิชาญ ชำนาญไพโร     | ตำแหน่ง ผู้ช่วยเจ้าพนักงานป้องกันและบรรเทาฯ |
| 7. นางสาวนิภาพร ฝ่ายสุนย์ | ตำแหน่ง ผู้ช่วยเจ้าพนักงานธุรการ            |

พนักงานจ้างทั่วไป จำนวน 2 คน ดังนี้

- |                        |                      |
|------------------------|----------------------|
| 1. นายปรีชา เทียบเฮียง | ตำแหน่ง พนักงานขับรถ |
| 2. นางอังสนา ดีมา      | ตำแหน่ง แม่บ้าน      |

พนักงานจ้างเหมาบริการ จำนวน 9 คน ดังนี้

- |                        |                           |
|------------------------|---------------------------|
| 2. นายบุตรศรี ไร่พริก  | ตำแหน่ง พนักงานประจำรถขยะ |
| 3. นายชวต หล้าดวงดี    | ตำแหน่ง พนักงานประจำรถขยะ |
| 4. นายพรมดี ญลสุรี     | ตำแหน่ง พนักงานประจำรถขยะ |
| 5. นายชัยศรี สีถาพล    | ตำแหน่ง พนักงานประจำรถขยะ |
| 6. นายสวิชชาติ นุเร    | ตำแหน่ง นักการภารโรง      |
| 7. นายสมคิด สุน้อย     | ตำแหน่ง พนักงานขับรถขยะ   |
| 8. นางมลฤทัย สถิตวัฒน์ | ตำแหน่ง พนักงานจ้างทั่วไป |
| 9. นางสาวชลธิชา ภาณี   | ตำแหน่ง พนักงานจ้างทั่วไป |

### ส่วนการคลัง

พนักงานส่วนตำบล จำนวน 4 คน ดังนี้

- |                          |                                    |
|--------------------------|------------------------------------|
| 1. นางเสมอ มูลกัน        | ตำแหน่ง ผู้อำนวยการกองคลัง         |
| 2. นางสาวดวงใจ จุ่มพันธ์ | ตำแหน่ง เจ้าพนักงานการเงินและบัญชี |
| 3. นางภานุมาศ มีโคคง     | ตำแหน่ง เจ้าพนักงานจัดเก็บรายได้   |
| 4. นางอัญชติ ลาตกลงเมือง | ตำแหน่ง เจ้าพนักงานพัสดุ           |

พนักงานจ้างตามภารกิจ จำนวน 3 คน ดังนี้

- |                        |   |
|------------------------|---|
| 1. นางสาวมยุรี เทศน้อย | ตำแหน่ง ผช.เจ้าหน้าที่จัดเก็บรายได้       |
| 2. นางอาภาพร สันหนัง   | ตำแหน่ง ผู้ช่วยเจ้าพนักงานการเงินและบัญชี |

### ส่วนโยธา

พนักงานส่วนตำบล จำนวน 1 คน ดังนี้

- |                           |                             |
|---------------------------|-----------------------------|
| 1. นายพงศ์พรหม ศรีประวงค์ | ตำแหน่ง ผู้อำนวยการกองช่าง  |
| 2. นายอิทธิเดช จิตบรรจง   | ตำแหน่ง หัวหน้าฝ่ายก่อสร้าง |

พนักงานจ้างตามภารกิจ จำนวน 3 คน ดังนี้

- |                         |                                  |
|-------------------------|----------------------------------|
| 1. นายประติมา หัสโรจน์  | ตำแหน่ง ผู้ช่วยช่างโยธา          |
| 2. นายสันต์ กฤษณะสุวรรณ | ตำแหน่ง ผู้ช่วยช่างไฟฟ้า         |
| 3. นางสาววาสนา ขาวภา    | ตำแหน่ง ผู้ช่วยเจ้าหน้าที่ธุรการ |

**ส่วนการศึกษา ศาสนาและวัฒนธรรม**

พนักงานส่วนตำบล จำนวน 1 คน ดังนี้

- |                           |  |
|---------------------------|--|
| 1. นายไพโรจน์ ไกรเสน      | ตำแหน่ง ปลัดองค์การบริหารส่วนตำบล<br>รักษาการในตำแหน่งหัวหน้าส่วนการศึกษา ศาสนา<br>และวัฒนธรรม |
| 2. นางสาวปิยฉัตร อยู่เย็น | ตำแหน่ง นักวิชาการศึกษา  |

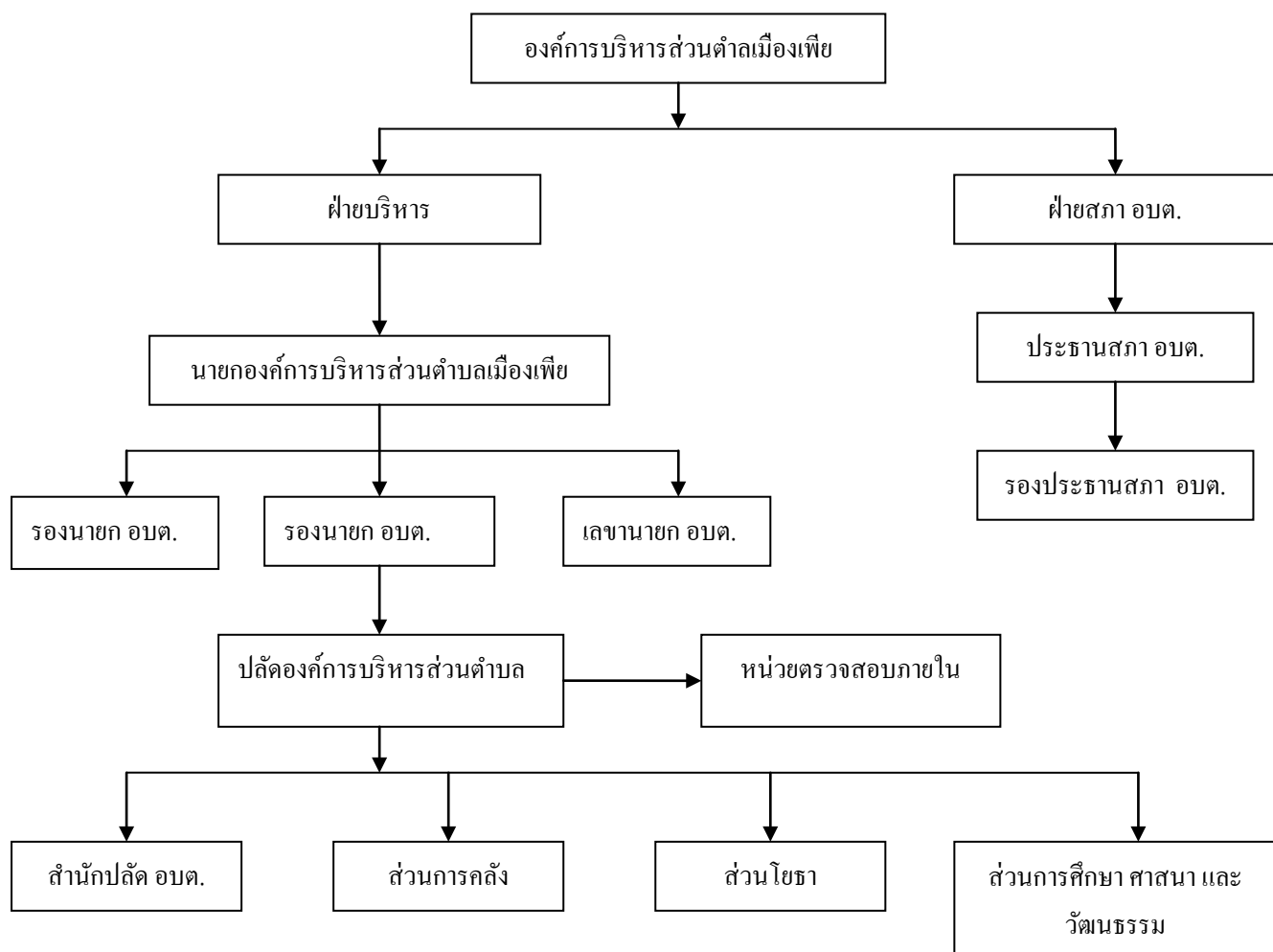
พนักงานจ้างตามภารกิจ จำนวน 3 คน ดังนี้

- |                            |                     |
|----------------------------|---------------------|
| 1. นางสาวอรอนงค์ บุญจันทร์ | ตำแหน่ง ผู้ดูแลเด็ก |
|----------------------------|---------------------|

**1.5 ระดับการศึกษาของบุคลากร**

ประถมศึกษา	จำนวน	-	คน
มัธยมศึกษา/อาชีวศึกษา	จำนวน	20	คน
อนุปริญญา	จำนวน	11	คน
ปริญญาตรี	จำนวน	9	คน
สูงกว่าปริญญาตรี	จำนวน	6	คน

# โครงสร้างการบริหารองค์การบริหารส่วนตำบลเมืองเพีย



-งานบริหารงานทั่วไป  
-งานนโยบายและแผน  
-งานกฎหมายและคดี  
-งานสังคมสงเคราะห์  
-งานป้องกันและบรรเทาสาธารณภัย

-งานการเงินและบัญชี  
-งานพัฒนาจัดเก็บรายได้  
-งานทะเบียนทรัพย์สินและพัสดุ

-งานก่อสร้าง ออกแบบและควบคุมอาคาร  
-งานสาธารณูปโภค  
-งานผังเมือง

- งานบริหารงานการศึกษา  
- งานกิจการโรงเรียน  
- งานส่งเสริมการศึกษา ศาสนา และวัฒนธรรม



## ด้านทรัพยากรธรรมชาติและสิ่งแวดล้อม

**แหล่งน้ำ** ในเขตองค์การบริหารส่วนตำบลเมืองเพียเคยมีลำห้วย 2 สายไหลผ่าน แต่ปัจจุบันตื้นเขินแล้ว มีการขุดลอกเป็นบางตอนแต่ก็ยังไม่สามารถเก็บกักน้ำไว้ได้ เพราะดินเป็นดินทราย ซึมซับน้ำได้ง่าย แหล่งน้ำอีกแหล่งหนึ่งคือ แม่น้ำชีไหลผ่านเป็นบางตอนของตำบลเมืองเพีย ที่สำคัญคือแก่งละว้า เป็นแก่งน้ำจืดขนาดใหญ่ มีน้ำจืดตลอดปี เป็นแหล่งเพาะพันธุ์ปลา มีอาณาเขตติดต่อ 3 ตำบล คือ ตำบลเมืองเพีย ตำบลบ้านไผ่ อำเภอบ้านไผ่ และตำบลโคกสำราญ กิ่งอำเภอบ้านแฮด

**ป่าไม้** ในเขตองค์การบริหารส่วนตำบลเมืองเพียจะมีป่าหลงเหลืออยู่น้อยมาก ที่มีลักษณะเป็นป่าอยู่บ้างคือ ป่าโคกหินขาว ที่ดอนปู่ตา ซึ่งมีไม้ขนาดใหญ่ เช่น ไม้ประดู่ ไม้มะค่าเต้ หรือ ไม้อื่น ๆ ซึ่งปัจจุบันได้ถูกตัดโค่น ทำให้พื้นที่ป่าลดลงไปมาก จำเป็นต้องมีการปลูกป่าทดแทน

\*\*\*\*\*

### ส่วนที่ 3

#### การประเมินประสิทธิผลของแผนพัฒนาในเชิงคุณภาพ

การประเมินผลของแผนพัฒนาในเชิงคุณภาพ ของการปฏิบัติงานตามโครงการตามแผนพัฒนาองค์การบริหารส่วนตำบลเมืองเพ็ญ จากการศึกษาและการประเมินผลแยกตามสาขาพัฒนา ดังนี้

##### 1. การประเมินประสิทธิผลของแผนพัฒนาด้านโครงสร้างพื้นฐาน

การประเมินประสิทธิผลของแผนพัฒนาด้านโครงสร้างพื้นฐานที่ผ่านมา โดยผลการวิเคราะห์ระดับผลสำเร็จและความล้มเหลวของแผนงาน/โครงการ เน้นการพิจารณาในเรื่องของงบประมาณ และค่าใช้จ่าย คุณภาพและความพึงพอใจสรุปได้ดังนี้

##### การพัฒนาด้านโครงสร้างพื้นฐาน

ด้านผลผลิต	ด้านผลลัพธ์	ด้านผลลัพธ์สุดท้าย
<p>เป็นแผนงาน/โครงการที่จะนำไปปฏิบัติจริง ดำเนินการครบทุกโครงการเป็นไปตามรูปแบบและเป้าหมายที่กำหนด</p> <ul style="list-style-type: none"> <li>- ด้านระยะเวลาส่วนมากดำเนินงานแล้วเสร็จตามระยะเวลาทุกโครงการ</li> <li>- ด้านค่าใช้จ่ายเป็นไปตามงบประมาณที่กำหนด</li> <li>- ด้านคุณภาพโครงการตรงตามมาตรฐานที่กำหนดใช้ประโยชน์ได้คุ้มค่าคงทนถาวร</li> <li>- ด้านความพึงพอใจพบว่าประชาชนที่ใช้บริการและผู้เกี่ยวข้องทุกฝ่าย มีความพึงพอใจในระดับมาก</li> </ul>	<p>เป็นผลที่เกิดต่อจากผลผลิตแผนงาน/โครงการที่นำไปปฏิบัติซึ่งวัดระดับผลสำเร็จและความล้มเหลวของผลลัพธ์ของแผนงาน/โครงการเป็นการพิจารณาถึงการให้ประโยชน์แก่กลุ่มเป้าหมายหรือได้รับประโยชน์จากแผนงาน/โครงการที่นำไปปฏิบัติพบว่า</p> <ul style="list-style-type: none"> <li>- โครงการที่ได้รับอนุมัติงบประมาณและได้ดำเนินงานแล้วเสร็จเกิดประโยชน์แก่กลุ่มเป้าหมายในระดับมาก</li> <li>- การดำเนินงานมีความเสมอภาคเป็นธรรมสุจริต โปร่งใส ผู้รับผิดชอบโครงการมีความรับผิดชอบต่อโครงการในระดับมาก</li> </ul>	<p>เป็นผลก่อให้เกิดประโยชน์ส่วนรวม จากผลการประเมินพบว่า</p> <ul style="list-style-type: none"> <li>- โครงการที่นำไปปฏิบัติในพื้นที่เกิดประโยชน์ต่อประชาชนสามารถสัญจรไปมาและขนส่งผลิตผลทางการเกษตรได้สะดวกและประชาชนมีระดับคุณภาพชีวิตที่มากขึ้น</li> <li>- ประชาชนเกิดการมีส่วนร่วมในการดำเนินงานทุกขั้นตอน</li> </ul>

## 2. การประเมินประสิทธิผลของแผนพัฒนาด้านเศรษฐกิจ

การประเมินประสิทธิผลของแผนพัฒนาด้านเศรษฐกิจที่ผ่านมา โดยผลการวิเคราะห์ระดับผลสำเร็จและความล้มเหลวของแผนงาน/โครงการ เน้นการพิจารณาในเรื่องของงบประมาณ และค่าใช้จ่าย คุณภาพและความพึงพอใจสรุปได้ดังนี้

### การพัฒนาด้านเศรษฐกิจ

ด้านผลิตผล	ด้านผลลัพธ์	ด้านผลลัพธ์สุดท้าย
<p>เป็นการนำแผนงาน/โครงการที่นำไปปฏิบัติพบว่าโครงการที่ได้รับอนุมัติงบประมาณสามารถดำเนินการให้แล้วเสร็จตามระยะเวลาทุกโครงการ</p> <ul style="list-style-type: none"> <li>- ด้านระยะเวลาส่วนมากดำเนินงานแล้วเสร็จตามระยะเวลาทุกโครงการ</li> <li>- ด้านค่าใช้จ่ายเป็นไปตามงบประมาณที่กำหนด</li> <li>- ด้านคุณภาพโครงการตรงตามมาตรฐานที่กำหนดใช้ประโยชน์ได้คุ้มค่าคงทนถาวร</li> <li>- ด้านความพึงพอใจพบว่าประชาชนที่ใช้บริการและผู้เกี่ยวข้องโดยรวมอยู่ในระดับมาก</li> </ul>	<p>เป็นผลที่เกิดต่อจากผลิตผล ซึ่งวิเคราะห์ระดับผลสำเร็จ และความล้มเหลวของผลลัพธ์ของแผนงาน/โครงการเป็นการพิจารณาถึงการให้ประโยชน์แก่กลุ่มเป้าหมาย หรือผู้ได้รับผลประโยชน์ของโครงการพบว่า</p> <ul style="list-style-type: none"> <li>- โครงการที่ได้รับอนุมัติงบประมาณและได้ดำเนินงานแล้วเสร็จ เกิด ประ โย ช น์ แก่ กลุ่มเป้าหมายในระดับมาก การดำเนินงานของโครงการ มีความเสมอภาค เป็นธรรมสุจริต โปร่งใส ผู้รับผิดชอบโครงการมีความรับผิดชอบต่อโครงการในระดับมาก</li> </ul>	<p>เป็นผลก่อให้เกิดประโยชน์แก่ส่วนร่วม จากผลประเมินพบว่า</p> <ul style="list-style-type: none"> <li>- โครงการที่ได้นำเสนอไปปฏิบัติในพื้นที่ประชาชนได้รับประโยชน์อย่างทั่วถึง สามารถยกระดับคุณภาพชีวิต ของประชาชนที่มีรายได้เพิ่มขึ้นและขยายให้กลุ่มอื่นในชุมชนได้เป็นจำนวนมาก ทำให้ชุมชนเข้มแข็ง และพึ่งตนเองได้อย่างยั่งยืน</li> <li>- ประชาชนเกิดการมีส่วนร่วมในการดำเนินงานทุกขั้นตอน</li> </ul>

### 3. การประเมินประสิทธิผลของแผนงาน/โครงการ ด้านการพัฒนาคนและสังคม

การประเมินประสิทธิผลของแผนพัฒนา ด้านการพัฒนาคนและสังคมที่ผ่านมา โดยผลการวิเคราะห์ระดับผลสำเร็จและความล้มเหลวของแผนงาน/โครงการ เน้นการพิจารณาในเรื่องของงบประมาณ และค่าใช้จ่าย คุณภาพและความพึงพอใจสรุปได้ดังนี้

#### การพัฒนาด้านคนและสังคม

ด้านผลผลิต	ด้านผลลัพธ์	ด้านผลลัพธ์สุดท้าย
<p>เป็นแผนงาน/โครงการที่จะนำไปปฏิบัติจริง ดำเนินการครบทุกโครงการเป็นไปตามรูปแบบและเป้าหมายที่กำหนด</p> <ul style="list-style-type: none"> <li>- ด้านระยะเวลาส่วนมากดำเนินงานแล้วเสร็จตามระยะเวลาทุกโครงการ</li> <li>- ด้านค่าใช้จ่ายเป็นไปตามงบประมาณที่กำหนด</li> <li>- ด้านคุณภาพโครงการตรงตามมาตรฐานที่กำหนดใช้ประโยชน์ได้คุ้มค่าคงทนถาวร</li> <li>- ด้านความพึงพอใจพบว่าประชาชนที่ใช้บริการและผู้เกี่ยวข้องโดยส่วนรวมอยู่ในระดับมาก</li> </ul>	<p>เป็นผลที่เกิดต่อจากผลผลิตแผนงาน/โครงการที่นำไปปฏิบัติซึ่งวัดระดับผลสำเร็จและความล้มเหลวของผลลัพธ์ของแผนงาน/โครงการเป็นการพิจารณาถึงการให้ประโยชน์แก่กลุ่มเป้าหมายหรือได้รับประโยชน์จากโครงการระดับมาก</p> <ul style="list-style-type: none"> <li>-โครงการที่ได้รับอนุมัติงบประมาณและได้ดำเนินงานแล้วเสร็จเกิดประโยชน์แก่กลุ่มเป้าหมายในระดับมาก</li> <li>- การดำเนินงานมีความเสมอภาค เป็นธรรม สุจริต โปร่งใส ผู้รับผิดชอบโครงการมีความรับผิดชอบต่อโครงการในระดับมาก</li> </ul>	<p>เป็นผลก่อให้เกิดประโยชน์แก่ส่วนร่วม จากผลประเมินพบว่า</p> <ul style="list-style-type: none"> <li>- โครงการที่ได้นำเสนอไปปฏิบัติในพื้นที่ประชาชนได้รับประโยชน์อย่างมั่นคง ประชาชนมีคุณภาพชีวิตที่ดีขึ้น โดยบรรณรักษ์ต่อต้านยาเสพติด สามารถให้ประชาชน และเยาวชนห่างไกลในระดับมาก</li> <li>- เกิดชุมชนเข้มแข็ง เกิดแนวร่วมในการต่อสู้เพื่อเอาชนะยาเสพติดอย่างยั่งยืน</li> <li>-เกิดความรักและห่วงใยในชุมชนบ้านเกิด</li> </ul>

#### 4. การประเมินประสิทธิผลของแผนพัฒนาด้านการพัฒนาแหล่งน้ำ

การประเมินประสิทธิผลของแผนพัฒนาด้านการพัฒนาแหล่งน้ำที่ผ่านมา โดยผลการวิเคราะห์ระดับผลสำเร็จและความล้มเหลวของแผนงาน/โครงการ เน้นการพิจารณาในเรื่องของงบประมาณ และค่าใช้จ่าย คุณภาพและความพึงพอใจสรุปได้ดังนี้

##### การพัฒนาด้านการพัฒนาแหล่งน้ำ

ด้านผลผลิต	ด้านผลลัพธ์	ด้านผลลัพธ์สุดท้าย
<p>เป็นแผนงาน/โครงการที่จะนำไปปฏิบัติจริง ดำเนินการครบทุกโครงการเป็นไปตามรูปแบบและเป้าหมายที่กำหนด</p> <ul style="list-style-type: none"> <li>- ด้านระยะเวลาส่วนมากดำเนินงานแล้วเสร็จตามระยะเวลาทุกโครงการ</li> <li>- ด้านค่าใช้จ่ายเป็นไปตามงบประมาณที่กำหนด</li> <li>- ด้านคุณภาพโครงการตรงตามมาตรฐานที่กำหนดใช้ประโยชน์ได้คุ้มค่าคงทนถาวร</li> <li>- ด้านความพึงพอใจพบว่าประชาชนที่ใช้บริการและผู้เกี่ยวข้องโดยส่วนรวมอยู่ในระดับมาก</li> </ul>	<p>เป็นผลที่เกิดจากผลผลิตแผนงาน/โครงการที่นำไปปฏิบัติซึ่งวัดระดับผลสำเร็จและความล้มเหลวของผลลัพธ์ของแผนงาน/โครงการ เป็นการพิจารณาถึงการให้ประโยชน์แก่กลุ่มเป้าหมายหรือได้รับประโยชน์จากโครงการระดับมาก</p> <ul style="list-style-type: none"> <li>-โครงการที่ได้รับอนุมัติงบประมาณ และได้ดำเนินงานแล้วเสร็จเกิดประโยชน์แก่กลุ่มเป้าหมายในระดับมาก</li> <li>- การดำเนินงานมีความเสมอภาค เป็นธรรมสุจริต โปร่งใส ผู้รับผิดชอบโครงการ มีความรับผิดชอบต่อโครงการในระดับมาก</li> </ul>	<p>เป็นผลก่อให้เกิดประโยชน์ส่วนรวม จากผลการประเมินพบว่า</p> <ul style="list-style-type: none"> <li>-โครงการที่ได้นำไปปฏิบัติในพื้นที่ดำเนินการผู้รับประโยชน์เฉพาะบริเวณพื้นที่ใกล้เคียง</li> <li>-ประชาชนในชุมชนมีความตระหนักและความรับผิดชอบต่อการพัฒนาแหล่งน้ำ</li> <li>-จำนวนแหล่งน้ำที่ได้รับการพัฒนาจะส่งผลให้เกษตรกรได้รับประโยชน์อย่างคุ้มค่า</li> </ul>

## 5. การประเมินประสิทธิผลของแผนพัฒนาด้านสาธารณสุข

การประเมินประสิทธิผลของแผนพัฒนา ด้านสาธารณสุขที่ผ่านมา โดยผลการวิเคราะห์ระดับผลสำเร็จและความล้มเหลวของแผนงาน/โครงการ เน้นการพิจารณาในเรื่องของปริมาณ และค่าใช้จ่าย คุณภาพและความพึงพอใจสรุปได้ดังนี้

### การพัฒนาด้านสาธารณสุข

ด้านผลผลิต	ด้านผลลัพธ์	ด้านผลลัพธ์สุดท้าย
<p>เป็นแผนงาน/โครงการที่จะนำไปปฏิบัติจริง ดำเนินการครบทุกโครงการเป็นไปตามรูปแบบและเป้าหมายที่กำหนด</p> <ul style="list-style-type: none"> <li>- ด้านระยะเวลาส่วนมากดำเนินงานแล้วเสร็จตามระยะเวลาทุกโครงการ</li> <li>- ด้านค่าใช้จ่ายเป็นไปตามงบประมาณที่กำหนด</li> <li>-ด้านคุณภาพโครงการตรงตามมาตรฐานที่กำหนดใช้ประโยชน์ได้คุ้มค่าคงทนถาวร</li> <li>- ด้านความพึงพอใจพบว่าประชาชนที่ใช้บริการและผู้เกี่ยวข้องโดยส่วนรวมอยู่ในระดับมาก</li> </ul>	<p>เป็นผลที่เกิดจากผลผลิตแผนงาน/โครงการที่นำไปปฏิบัติซึ่งวัดระดับผลสำเร็จและความล้มเหลวของผลลัพธ์ของแผนงาน/โครงการ เป็น การพิจารณาถึงการให้ประโยชน์แก่กลุ่มเป้าหมายหรือได้รับประโยชน์จากโครงการระดับมาก</p> <ul style="list-style-type: none"> <li>-โครงการที่ได้รับอนุมัติงบประมาณ และได้ดำเนินงานแล้วเสร็จเกิดประโยชน์แก่กลุ่มเป้าหมายในระดับมาก</li> <li>- การดำเนินงานมีความเสมอภาค เป็นธรรมสุจริต โปร่งใส ผู้รับผิดชอบโครงการมีความรับผิดชอบต่อโครงการในระดับมาก</li> </ul>	<p>เป็นผลก่อให้เกิดประโยชน์ส่วนรวม จากผลการประเมินพบว่า</p> <ul style="list-style-type: none"> <li>-โครงการที่ได้นำไปปฏิบัติในพื้นที่ประชาชนได้รับประโยชน์อย่างสูงสุด ประชาชนมีคุณภาพชีวิตที่ดีขึ้น โดยอบรมพัฒนาสาธารณสุขมูลฐาน การให้ข้อมูลข่าวสารด้านสาธารณสุข</li> <li>-การป้องกันและควบคุมโรคติดต่อไม่แพร่กระจายและระบาดไปสู่ชุมชนอื่น</li> </ul>

## 6. การประเมินประสิทธิผลของแผนพัฒนา ด้านการเมืองและการบริหาร

จากการประเมินประสิทธิผลของแผนพัฒนา ด้านการเมือง การบริหารที่ผ่านมา โดยผลการวิเคราะห์ระดับผลสำเร็จและความล้มเหลวของแผนงาน / โครงการ เป็นการพิจารณาในเรื่องของปริมาณ และค่าใช้จ่าย คุณภาพ และความพึงพอใจสรุปได้ดังนี้

### การพัฒนาการเมืองการบริหาร

ด้านผลผลิต	ด้านผลลัพธ์	ด้านผลลัพธ์สุดท้าย
<p>เป็นแผนงาน/โครงการที่จะนำไปปฏิบัติจริง ดำเนินการครบทุกโครงการ เป็นไปตามรูปแบบและเป้าหมายที่กำหนด</p> <ul style="list-style-type: none"> <li>- ด้านระยะเวลาส่วนมากดำเนินงานแล้วเสร็จตามระยะเวลาทุกโครงการ</li> <li>- ด้านค่าใช้จ่ายเป็นไปตามงบประมาณที่กำหนด</li> <li>- ด้านคุณภาพโครงการตรงตามมาตรฐานที่กำหนดใช้ประโยชน์ได้คุ้มค่าคงทนถาวร</li> <li>- ด้านความพึงพอใจพบว่าประชาชนที่ใช้บริการและผู้เกี่ยวข้องโดยส่วนรวมอยู่ในระดับมาก</li> </ul>	<p>เป็นผลที่เกิดจากผลผลิตแผนงาน/โครงการที่นำไปปฏิบัติซึ่งวัดระดับผลสำเร็จและความล้มเหลวของผลลัพธ์ของแผนงาน/โครงการ เป็นการพิจารณาถึงการให้ประโยชน์แก่กลุ่มเป้าหมายหรือได้รับประโยชน์จากโครงการระดับมาก</p> <ul style="list-style-type: none"> <li>-โครงการที่ได้รับอนุมัติงบประมาณ และได้ดำเนินงานแล้วเสร็จเกิดประโยชน์แก่กลุ่มเป้าหมายในระดับมาก</li> <li>- การดำเนินงานมีความเสมอภาค เป็นธรรมสุจริต โปร่งใส ผู้รับผิดชอบโครงการมีความรับผิดชอบต่อโครงการในระดับมาก</li> </ul>	<p>เป็นผลก่อให้เกิดประโยชน์ต่อประชาชน และผู้ที่เกี่ยวข้องอย่างดียิ่ง ประชาชนได้รับข้อมูลข่าวสารและพัฒนาตนเองในด้านการเมือง รวมถึงการบริหารจัดการ ในองค์กร อย่างมีประสิทธิภาพ</p> <ul style="list-style-type: none"> <li>- ประชาชนเกิดความเชื่อถือนศรัทธาในองค์กรบริหารส่วนตำบลเกิดการมีส่วนร่วมในการบริหารงาน</li> <li>- เกิดกระบวนการตรวจสอบภาคประชาชนสังคมอย่างมีระบบ</li> </ul>

**7. การประเมินประสิทธิผลของแผนพัฒนา ด้านการศึกษา ศาสนาและวัฒนธรรม**

จากการประเมินประสิทธิผลของแผนพัฒนา ด้านการศึกษา ศาสนาและวัฒนธรรมที่ผ่านมา โดยผลการวิเคราะห์ระดับผลสำเร็จและความล้มเหลวของแผนงาน / โครงการ เป็นการพิจารณาในเชิงคุณภาพ และค่าใช้จ่าย และความพึงพอใจ สรุปได้ดังนี้

**การพัฒนา ด้านการศึกษา ศาสนาและวัฒนธรรม**

ด้านผลผลิต	ด้านผลลัพธ์	ด้านผลลัพธ์สุดท้าย
<p>เป็นแผนงาน/โครงการที่จะนำไปปฏิบัติจริง ดำเนินการครบทุกโครงการเป็นไปตามรูปแบบและเป้าหมายที่กำหนด</p> <ul style="list-style-type: none"> <li>- ด้านระยะเวลาส่วนมากดำเนินงานแล้วเสร็จตามระยะเวลาทุกโครงการ</li> <li>- ด้านค่าใช้จ่ายเป็นไปตามงบประมาณที่กำหนด</li> <li>- ด้านคุณภาพโครงการตรงตามมาตรฐานที่กำหนดใช้ประโยชน์ได้คุ้มค่าลงทุนถาวร</li> <li>- ด้านความพึงพอใจพบว่าประชาชนที่ใช้บริการและผู้เกี่ยวข้องโดยส่วนรวมอยู่ในระดับมาก</li> </ul>	<p>เป็นผลที่เกิดจากผลผลิตแผนงาน/โครงการที่นำไปปฏิบัติซึ่งวัดระดับผลสำเร็จและความล้มเหลวของผลลัพธ์ของแผนงาน/โครงการ เป็นการพิจารณาถึงการให้ประโยชน์แก่กลุ่มเป้าหมายหรือได้รับประโยชน์จากโครงการระดับมาก</p> <ul style="list-style-type: none"> <li>-โครงการที่ได้รับอนุมัติงบประมาณ และได้ดำเนินงานแล้วเสร็จเกิดประโยชน์แก่กลุ่มเป้าหมายในระดับมาก</li> <li>- การดำเนินงานมีความเสมอภาค เป็นธรรมสุจริต โปร่งใส ผู้รับผิดชอบโครงการ มีความรับผิดชอบต่อโครงการในระดับมาก</li> </ul>	<p>เป็นผลก่อให้เกิดประโยชน์ต่อส่วนร่วม จากผลการประเมินพบว่า</p> <ul style="list-style-type: none"> <li>- โครงการที่ได้นำไปปฏิบัติเกิดประโยชน์ให้กับประชาชนพื้นที่ เด็กนักเรียนมีพัฒนาการและเตรียมความพร้อม เพื่อเข้าสู่อการเรียนในระดับที่สูงต่อไปได้เป็นอย่างดี</li> <li>- ประเพณีและวัฒนธรรมได้รับการรักษาและถูกถ่ายทอดไปสู่อนุชนรุ่นหลัง ทำให้เกิดความรักและห่วงแหนในประเพณีท้องถิ่น</li> </ul>



**8. การประเมินประสิทธิผลของแผนพัฒนา ด้านการรักษาทรัพยากรธรรมชาติและสิ่งแวดล้อม**

จากการประเมินประสิทธิผลของการพัฒนา ด้านการรักษาทรัพยากรธรรมชาติและสิ่งแวดล้อมที่ผ่านมา โดยผลการวิเคราะห์ระดับผลสำเร็จและความล้มเหลวของแผนงาน / โครงการ เป็นการพิจารณาในเรื่องของ ปริมาณ และค่าใช้จ่าย คุณภาพและความพึงพอใจสรุปได้ดังนี้

**การพัฒนาการรักษาทรัพยากรธรรมชาติและสิ่งแวดล้อม**

ด้านผลผลิต	ด้านผลลัพธ์	ด้านผลลัพธ์สุดท้าย
<p>เป็นแผนงาน/โครงการที่จะนำไปปฏิบัติจริง ดำเนินการครบทุกโครงการเป็นไปตามรูปแบบและเป้าหมายที่กำหนด</p> <ul style="list-style-type: none"> <li>- ด้านระยะเวลาส่วนมากดำเนินงานแล้วเสร็จตามระยะเวลาทุกโครงการ</li> <li>- ด้านค่าใช้จ่ายเป็นไปตามงบประมาณที่กำหนด</li> <li>- ด้านคุณภาพโครงการตรงตามมาตรฐานที่กำหนดใช้ประโยชน์ได้คุ้มค่าลงทุนถาวร</li> <li>- ด้านความพึงพอใจพบว่าประชาชนที่ใช้บริการและผู้เกี่ยวข้องโดยส่วนรวมอยู่ในระดับมาก</li> </ul>	<p>เป็นผลที่เกิดต่อจากผลผลิตแผนงาน/โครงการที่นำไปปฏิบัติซึ่งวัดระดับผลสำเร็จและความล้มเหลวของผลลัพธ์ของแผนงาน/โครงการเป็นการพิจารณาถึงการให้ประโยชน์แก่กลุ่มเป้าหมายหรือได้รับประโยชน์จากโครงการระดับมาก</p> <ul style="list-style-type: none"> <li>-โครงการที่ได้รับอนุมัติงบประมาณ และได้ดำเนินงานแล้วเสร็จเกิดประโยชน์แก่กลุ่มเป้าหมายในระดับมาก</li> <li>- การดำเนินงานมีความเสมอภาค เป็นธรรม สุจริต โปร่งใส ผู้รับผิดชอบโครงการมีความรับผิดชอบต่อโครงการในระดับมาก</li> </ul>	<p>เป็นผลก่อให้เกิดประโยชน์ต่อส่วนร่วม จากผลการประเมินพบว่า</p> <ul style="list-style-type: none"> <li>- โครงการที่ได้นำไปปฏิบัติในพื้นที่ดำเนินการผู้รับประโยชน์เฉพาะบริเวณพื้นที่ใกล้เคียง</li> <li>- ประชาชนในชุมชนมีความตระหนักและรับผิดชอบต่อการอนุรักษ์ธรรมชาติและสิ่งแวดล้อม</li> <li>- จำนวนต้นไม้เพิ่มมากขึ้น ส่งผลกระทบต่อระบบนิเวศน์ ภูมิทัศน์ และเป็นการคืนหรือปรับสภาพความสมบูรณ์ของธรรมชาติ</li> <li>- เกิดแนวร่วมในการอนุรักษ์ทรัพยากรธรรมชาติและชุมชน</li> </ul>

\*\*\*\*\*

## ส่วนที่ 4

### ยุทธศาสตร์และแนวทางการพัฒนาในช่วงห้าปี

-----

ยุทธศาสตร์และแนวทางการพัฒนาองค์การบริหารส่วนตำบลเมืองเพียภายใต้แผนยุทธศาสตร์การพัฒนา (พ.ศ.2560-2565)เป็นการกำหนดกรอบว่าในอนาคตองค์การบริหารส่วนตำบลเมืองเพียจะเป็นไปในทิศทางใด และเป็นเครื่องมือในการกำหนดแนวทางการพัฒนาของแผนพัฒนาห้าปี (พ.ศ.2561-2565) ว่ามีความสอดคล้องกับวัตถุประสงค์การพัฒนาองค์การบริหารส่วนตำบลเมืองเพีย โดยมีรายละเอียดดังนี้

#### 4.1 วิสัยทัศน์ในการพัฒนาท้องถิ่น

“มุ่งสู่การพัฒนาสังคมอยู่เย็นเป็นสุขร่วมกัน ประชาชนมีคุณธรรมนำความรู้ ผู้การมีคุณภาพชีวิตที่ดี บนพื้นฐานปรัชญาเศรษฐกิจพอเพียง มีความเป็นเลิศทางด้านการบริหารจัดการ ก้าวทันเทคโนโลยี ชุมชนเข้มแข็ง ทรัพยากรธรรมชาติและสิ่งแวดล้อมมีการจัดการอย่างสมดุลและยั่งยืน”

#### พันธกิจ (Mission)

- (1) พัฒนาระบบโครงสร้างพื้นฐาน ระบบสาธารณูปโภค สาธารณูปการให้ได้มาตรฐานและมีประสิทธิภาพ
- (2) พัฒนาส่งเสริม และสนับสนุนการจัดการศึกษา ศาสนา ศิลปวัฒนธรรม และจารีตประเพณี
- (3) ส่งเสริมการมีส่วนร่วมของประชาชนและองค์กรทุกภาคส่วนในการพัฒนาทางด้านเศรษฐกิจ สังคม และการเมือง
- (4) พัฒนาส่งเสริม และสนับสนุนระบบการให้บริการทางด้านสาธารณสุข การกีฬาให้ครอบคลุมทุกพื้นที่
- (5) พัฒนาระบบเทคโนโลยีสารสนเทศให้มีความทันสมัย เพื่อการบริหารงานและการบริการประชาชน
- (6) ส่งเสริมภูมิปัญญาท้องถิ่น และการดำเนินชีวิตตามหลักปรัชญาเศรษฐกิจพอเพียง
- (7) พัฒนาระบบบริหารจัดการภายใต้หลักธรรมาภิบาล
- (8) พัฒนาเศรษฐกิจชุมชน โดยเชื่อมโยงการค้า การลงทุน การบริการ และการท่องเที่ยวให้เข้มแข็งและแข่งขันได้
- (9) พัฒนา ส่งเสริม และสนับสนุนกิจกรรมการจัดการทรัพยากรธรรมชาติและสิ่งแวดล้อมให้มีความสมดุล และเกิดประสิทธิภาพอย่างยั่งยืน

#### 4.2 ยุทธศาสตร์และแนวทางการพัฒนาในช่วง 5 ปี

##### ➤ ยุทธศาสตร์การพัฒนา

ยุทธศาสตร์ที่ 1 : ยุทธศาสตร์การพัฒนาทางด้านสาธารณูปโภค สาธารณูปการ และโครงสร้างพื้นฐาน

- ยุทธศาสตร์ที่ 2 : ยุทธศาสตร์การพัฒนาคมนและสังคมที่มีคุณภาพ
- ยุทธศาสตร์ที่ 3 : ยุทธศาสตร์การแก้ไขปัญหาความยากจน
- ยุทธศาสตร์ที่ 4 : ยุทธศาสตร์การพัฒนาเมืองและชุมชนน่าอยู่
- ยุทธศาสตร์ที่ 5 : ยุทธศาสตร์การพัฒนาเศรษฐกิจชุมชน การค้า การลงทุน
- ยุทธศาสตร์ที่ 6 : ยุทธศาสตร์การบริหารจัดการทรัพยากรธรรมชาติ สิ่งแวดล้อม และการท่องเที่ยว
- ยุทธศาสตร์ที่ 7 : ยุทธศาสตร์การพัฒนาระบบการบริหารจัดการที่ดี

## ➤ ยุทธศาสตร์และแนวทางการพัฒนา

### 1. ยุทธศาสตร์การพัฒนาทางด้านสาธารณูปโภค สาธารณูปการ และโครงสร้างพื้นฐาน

#### เป้าหมาย

เพื่อก่อสร้าง ปรับปรุง ซ่อมบำรุง สาธารณูปโภค สาธารณูปการและโครงสร้างพื้นฐานในเขตองค์การบริหารส่วนตำบลเมืองเพียให้มีความสะดวก รวดเร็ว ปลอดภัย และมีมาตรฐาน เพื่อสนับสนุนยุทธศาสตร์ด้านอื่น ๆ ให้ประสบความสำเร็จ โดยเฉพาะอย่างยิ่ง ด้านคมนาคมขนส่ง ด้านความสงบเรียบร้อย ด้านความสงบสุขของประชาชนและด้านเศรษฐกิจ

#### แนวทางการพัฒนา

1. ก่อสร้างปรับปรุง บำรุงรักษาถนน สะพาน ทางเท้า ท่อระบายน้ำ
2. พัฒนาระบบโครงสร้างพื้นฐานด้านการเกษตรในระดับชุมชน
3. ปรับปรุง บำรุง ซ่อมแซม ติดตั้งและขยายเขตไฟฟ้าสาธารณะ
4. ก่อสร้าง ซ่อมแซม และขยายเขตการบริการประปา
5. บริการสาธารณะที่ประชาชนพึงได้รับอย่างถ้วนหน้า

#### ตัวชี้วัด

1. จำนวนโครงสร้างพื้นฐาน มีความสะดวก รวดเร็ว ปลอดภัย และได้มาตรฐาน
2. ปริมาณการขยายเขตไฟฟ้าและไฟฟ้าสาธารณะครบทุกครัวเรือน
3. ปริมาณการขยายเขตการบริการประปาครบทุกครัวเรือน
4. ประชาชนในพื้นที่ได้รับบริการสาธารณะอื่น ๆ ครบถ้วนทุกครัวเรือน

### 2. ยุทธศาสตร์การพัฒนาคมนและสังคมที่มีคุณภาพ

#### เป้าหมาย

เพื่อพัฒนาคมนทั้งทางด้านร่างกายและจิตใจ ให้มีคุณภาพและพึ่งพาตนเองได้ และสามารถดำรงชีวิตอยู่ในสังคมได้อย่างสันติสุข

### แนวทางการพัฒนา

1. การพัฒนาด้านคุณธรรม จริยธรรม และอนุรักษ์สืบสาน ศาสนา ศิลปวัฒนธรรม จารีตประเพณี และค่านิยมที่ดีงาม
2. พัฒนา ส่งเสริม และสนับสนุนการศึกษา
3. พัฒนา ส่งเสริม และสนับสนุน การจัดการด้านสาธารณสุข
4. พัฒนาและส่งเสริมด้านการกีฬาและนันทนาการ

### ตัวชี้วัด

- 1 จำนวนประชากรที่มีสุขภาพร่างกายและจิตใจสมบูรณ์แข็งแรง
- 2 จำนวนประชากรที่ได้รับการศึกษาเพิ่มมากขึ้น
- 3 จำนวนประชากรที่ได้รับบริการทางด้านสาธารณสุขเพิ่มมากขึ้น

## **3. ยุทธศาสตร์การแก้ไขปัญหาความยากจน**

### เป้าหมาย

สนับสนุนและส่งเสริมให้ทุกคนในสังคมได้รับโอกาสเชิงโครงสร้างด้านเศรษฐกิจ สังคม และระบบกลไกต่าง ๆ ที่ส่งผลกระทบต่อปัญหาความยากจน สิทธิและความเป็นธรรมในการพัฒนาศักยภาพของตนเอง และชุมชนให้มีความเข้มแข็ง และยกระดับคุณภาพชีวิตให้ดียิ่งขึ้น

### แนวทางการพัฒนา

1. เพิ่มศักยภาพและโอกาสแก่คนยากจนและผู้ด้อยโอกาส
2. สงเคราะห์และช่วยเหลือแก่ผู้ยากจน และผู้ด้อยโอกาสในด้านที่อยู่อาศัยและการดำรงชีวิต
3. เสริมสร้างขีดความสามารถของชุมชน ในการแก้ไขปัญหาความยากจน โดยการส่งเสริมการจัดทำแผนชุมชนพึ่งตนเอง
4. ส่งเสริมกระบวนการเรียนรู้ ในการดำเนินชีวิตตามแนวปรัชญาเศรษฐกิจพอเพียง

### ตัวชี้วัด

- 1 จำนวนคนยากจนในพื้นที่ลดลงร้อยละ 10 ต่อปี
- 2 ประชาชนมีคุณภาพชีวิตที่ดีขึ้น ได้รับสวัสดิการขั้นพื้นฐานครอบคลุมและทั่วถึง

## **4. ยุทธศาสตร์การพัฒนาเมืองและชุมชนน่าอยู่**

### เป้าหมาย

เสริมสร้างความเข้มแข็งให้แก่ชุมชน ให้มีความมั่นคงทางสังคม เศรษฐกิจ และสิ่งแวดล้อม รวมทั้งมีระบบการบริหารจัดการที่ดีครอบคลุมทุกหมู่บ้านและชุมชน ภายใต้การมีส่วนร่วมของประชาชน โดยมุ่งให้องค์การบริหารส่วนตำบลเมืองเพ็ญเป็นเมืองที่น่าอยู่ คู่สะอาดงามตา ปลอดภัยชุมชน

### แนวทางการพัฒนา

1. การจัดทำผังเมือง
2. ส่งเสริมระบบความปลอดภัยในชีวิตและทรัพย์สิน ให้สามารถลดปัญหาความรุนแรงจากอุบัติเหตุ อุบัติภัย อาชญากรรมและสาธารณภัยต่าง ๆ
3. ส่งเสริมอัตราการป้องกันเฝ้าระวังรักษา บำบัดผู้เสียดิคาเสพติดและรักษาชุมชนให้เข้มแข็ง
4. พัฒนาและจัดระเบียบของชุมชนและสังคม

### ตัวชี้วัด

1. ประชาชนได้รับความปลอดภัยในชีวิตและทรัพย์สิน จำนวนอุบัติเหตุ อุบัติภัย และปัญหาอาชญากรรมลดลง
2. ปัญหายาเสพติดลดลง
3. ชุมชนเข้มแข็ง สามารถพึ่งตนเองได้

## 5. ยุทธศาสตร์การพัฒนาเศรษฐกิจชุมชน การค้า การลงทุน

### เป้าหมาย

เพิ่มขีดความสามารถในการผลิตสินค้าการเกษตร และเพิ่มมูลค่าผลิตภัณฑ์ชุมชนให้สามารถแข่งขันได้ทั้งภายในและภายนอกประเทศ และเพิ่มศักยภาพให้กับกลุ่มอาชีพให้มีความเข้มแข็งและพึ่งตนเองได้

### แนวทางการพัฒนา

1. การพัฒนาเพื่อเพิ่มมูลค่าสินค้าทางการเกษตรและส่งเสริมกลไกการตลาดสินค้าการเกษตร
2. พัฒนาและส่งเสริมเพื่อเพิ่มมูลค่าผลิตภัณฑ์ชุมชน
3. เสริมสร้างและเพิ่มทักษะทางด้านอาชีพของครัวเรือนและกลุ่มอาชีพ

### ตัวชี้วัด

1. ผลิตภัณฑ์ชุมชนมีมาตรฐานและมีมูลค่าสูงขึ้นสามารถแข่งขันกับตลาดภายนอกได้
2. สินค้าทางการเกษตรมีคุณภาพ และมีมูลค่าเพิ่มขึ้น
3. กลุ่มอาชีพมีการบริหารจัดการภายในกลุ่มอย่างมีประสิทธิภาพและมีมาตรฐาน

## 6. ยุทธศาสตร์การบริหารจัดการทรัพยากรธรรมชาติ สิ่งแวดล้อม และการท่องเที่ยว

### เป้าหมาย

อนุรักษ์และฟื้นฟูทรัพยากรธรรมชาติที่เสื่อมโทรมให้กลับคืนความอุดมสมบูรณ์ รักษาความสมดุลของระบบนิเวศ ส่งเสริมและพัฒนาแหล่งท่องเที่ยว

### แนวทางการพัฒนา

1. เสริมสร้างการมีส่วนร่วมของชุมชนในการบริหารจัดการเพื่ออนุรักษ์ พัฒนา ฟื้นฟูทรัพยากรธรรมชาติ และสิ่งแวดล้อมในท้องถิ่นให้คงอยู่อย่างยั่งยืน

2. พัฒนาฟื้นฟู แหล่งน้ำ และการบริหารจัดการน้ำอย่างเป็นระบบและมีประสิทธิภาพ
3. การพัฒนาและปรับปรุงคุณภาพดินให้อุดมสมบูรณ์
4. เพิ่มประสิทธิภาพการบริหารจัดการขยะมูลฝอย สิ่งปฏิกูล และน้ำเสีย
5. ส่งเสริมและพัฒนาแหล่งท่องเที่ยว

#### ตัวชี้วัด

1. การมีส่วนร่วมภาคประชาชนในการบริหารจัดการทรัพยากร ธรรมชาติและสิ่งแวดล้อม
2. การบริหารจัดการและพัฒนาแหล่งน้ำมีระบบและมีประสิทธิภาพ
3. ดินมีความอุดมสมบูรณ์ให้ผลผลิตต่อไร่สูง
4. การบริหารจัดการขยะมูลฝอย สิ่งปฏิกูล และน้ำเสียมีระบบ ไม่มีการร้องเรียน

### 7. ยุทธศาสตร์การพัฒนาระบบการบริหารจัดการที่ดี

#### เป้าหมาย

องค์การบริหารส่วนตำบลเมืองเพียมีระบบและกลไกการทำงาน ระบบการบริหารจัดการ ระบบงบประมาณ ที่มีประสิทธิภาพ สามารถวัดผลงานและผลการให้บริการแก่ประชาชนได้ทั้งด้านความพึงพอใจ และต้นทุนการดำเนินงาน โปร่งใส และมีความซื่อสัตย์ รับผิดชอบต่อสังคมและประชาชนมากขึ้น

#### แนวทางการพัฒนา

1. ส่งเสริมการมีส่วนร่วมของประชาชนและองค์กรทุกภาคส่วน ในการพัฒนาทางด้านเศรษฐกิจ สังคม และการเมือง
2. ส่งเสริมและพัฒนาศักยภาพของบุคลากรให้มีขีดความสามารถในการพัฒนา
3. พัฒนาเพิ่มขีดความสามารถในด้านการบริหารจัดการ การเงิน การคลัง และงบประมาณขององค์การบริหารส่วนตำบลเมืองเพีย ให้มีประสิทธิภาพโดยยึดหลักธรรมาภิบาล
4. พัฒนาระบบเทคโนโลยีสารสนเทศให้ทันสมัย

#### ตัวชี้วัด

1. จำนวนของประชาชนที่เข้ามามีส่วนร่วมในการพัฒนาทั้งทางด้านเศรษฐกิจ สังคม และการเมือง
2. ความพึงพอใจของประชาชนผู้มารับบริการ
3. จำนวนบุคลากรและอุปกรณ์มีศักยภาพในการบริการประชาชนเพิ่มมากขึ้น

### 4.3 กรอบยุทธศาสตร์และแนวทางการพัฒนาขององค์กรปกครองส่วนท้องถิ่นในเขตจังหวัดขอนแก่น

ประจำปี พ.ศ.2551-2555

#### ➤ วิสัยทัศน์

“ภายในปี 2555 องค์กรปกครองส่วนท้องถิ่นจังหวัดขอนแก่น เป็นเลิศด้านการบริหารจัดการ ยึดหลักธรรมาภิบาล ก้าวทันเทคโนโลยี ชุมชนเข้มแข็ง ประชาชนมีคุณภาพชีวิตที่ดี บนพื้นฐานปรัชญาเศรษฐกิจพอเพียง บ้านเมืองน่าอยู่ ทรัพยากรธรรมชาติและสิ่งแวดล้อมมีการจัดการอย่างสมดุลและยั่งยืน”



### พันธกิจ

- 1 พัฒนาระบบบริหารจัดการ โดยยึดหลักธรรมาภิบาล และสร้างเครือข่ายการพัฒนาทุกภาคส่วน
- 2 พัฒนาระบบเทคโนโลยีสารสนเทศให้มีความทันสมัย เพื่อการบริหารงานและการบริการประชาชน
- 3 พัฒนาเศรษฐกิจชุมชน โดยเชื่อมโยงการค้า การลงทุน การบริการ และการท่องเที่ยวให้เข้มแข็งและแข่งขันได้
- 4 พัฒนาส่งเสริมและสนับสนุนการจัดการศึกษา การสาธารณสุข การกีฬา ศาสนา ศิลปวัฒนธรรม และจารีตประเพณี
- 5 พัฒนาโครงข่าย ระบบการคมนาคมขนส่ง ระบบบริการสาธารณะ และระบบป้องกันและบรรเทาสาธารณภัยให้ได้มาตรฐาน มีประสิทธิภาพ
- 6 ส่งเสริมภูมิปัญญาท้องถิ่น และการดำเนินชีวิตตามหลักปรัชญาเศรษฐกิจพอเพียง
- 7 ส่งเสริมการมีส่วนร่วมของประชาชนในทางการเมืองและการพัฒนาท้องถิ่นทุกชั้นตอน
- 8 พัฒนา ส่งเสริม และสนับสนุนการจัดการทรัพยากรธรรมชาติและสิ่งแวดล้อมให้มีความสมดุล และเกิดประสิทธิภาพอย่างยั่งยืน



### ประเด็นยุทธศาสตร์

- ยุทธศาสตร์ที่ 1 การพัฒนาคนและสังคมที่มีคุณภาพ
- ยุทธศาสตร์ที่ 2 การแก้ไขปัญหาความยากจน
- ยุทธศาสตร์ที่ 3 การพัฒนาเมืองและชุมชนน่าอยู่
- ยุทธศาสตร์ที่ 4 การพัฒนาเศรษฐกิจชุมชน การค้า การลงทุน
- ยุทธศาสตร์ที่ 5 การบริหารจัดการทรัพยากรธรรมชาติและสิ่งแวดล้อม
- ยุทธศาสตร์ที่ 6 การพัฒนาการท่องเที่ยว
- ยุทธศาสตร์ที่ 7 การพัฒนาระบบการบริหารจัดการที่ดี



### ประเด็นยุทธศาสตร์และแนวทางการพัฒนา

ประเด็นยุทธศาสตร์	แนวทางการพัฒนา
ยุทธศาสตร์ที่ 1 การพัฒนาคนและสังคมที่มีคุณภาพ	<ol style="list-style-type: none"> <li>1.1 พัฒนาส่งเสริมสนับสนุนการจัดการศึกษาที่มีคุณภาพในทุก ระดับ ทั้งในและนอกระบบครอบคลุมทุกช่วงวัย</li> <li>1.2 ส่งเสริม สนับสนุนให้เด็กและเยาวชนได้เรียนรู้อย่างต่อเนื่อง ให้มีคุณภาพและคุณธรรมนำความรอบรู้และเข้าถึงแหล่งเรียนรู้ที่เป็นวิทยาการสมัยใหม่ วัฒนธรรมและภูมิปัญญาท้องถิ่น</li> <li>1.3 เสริมสร้างครอบครัวให้เข้มแข็ง มีสัมพันธภาพที่ดีเกิดความอบอุ่น ด้วยมิติทางศาสนาและวัฒนธรรม</li> </ol>

ประเด็นยุทธศาสตร์	แนวทางการพัฒนา
<b>ยุทธศาสตร์ที่ 1 การพัฒนาคนและสังคมที่มีคุณภาพ</b>	1.4 อนุรักษ์สืบสาน ศาสนา ศิลปวัฒนธรรม จารีตประเพณีและ ค่านิยมที่ดีงามสู่คนรุ่นต่อไป 1.5 พัฒนา ส่งเสริม สนับสนุน การจัดการด้านสาธารณสุข การ ป้องกันและควบคุมโรค การรักษาพยาบาล การฟื้นฟู สมรรถนะทางด้านร่างกายและจิตใจให้ประชาชนมีสุขภาพ แข็งแรง 1.6 พัฒนา ส่งเสริม สนับสนุนการแพทย์แผนไทย การแพทย์ ทางเลือก การแพทย์พื้นบ้าน และสมุนไพร 1.7 พัฒนา ส่งเสริม และสนับสนุนการกีฬาเพื่อสร้างนิสัยรัก การกีฬา กติกาสังคม และสร้าง โอกาสให้เยาวชน พัฒนาการสู่ความเป็นเลิศ
<b>ยุทธศาสตร์ที่ 2 การแก้ไขปัญหาความยากจน</b>	2.1 เสริมสร้างขีดความสามารถของชุมชนในการแก้ไขปัญหา ความยากจน โดยการส่งเสริมการจัดทำแผนชุมชนพึ่งตนเอง 2.2 เพิ่มศักยภาพและ โอกาสแก่คนยากจนและผู้ด้อยโอกาส 2.3 สงเคราะห์และช่วยเหลือแก่ผู้ยากจนและผู้ด้อยโอกาสใน ดานที่อยู่อาศัยและการดำรงชีวิต 2.4 ส่งเสริมกระบวนการเรียนรู้ในการดำเนินชีวิตตามแนว ปรัชญาเศรษฐกิจพอเพียง 2.5 พัฒนาระบบโครงสร้างพื้นฐานด้านการเกษตรในระดับ ชุมชน เพื่อเพิ่มขีดความสามารถในการผลิตสินค้าการเกษตร
<b>ยุทธศาสตร์ที่ 3 การพัฒนาเมืองและชุมชนน่าอยู่</b>	การจัดทำผังเมือง 3.1 พัฒนาระบบโครงสร้างพื้นฐานด้านการคมนาคมขนส่ง และระบบสาธารณูปโภค สาธารณูปการที่ได้มาตรฐาน 3.2 พัฒนาเพิ่มประสิทธิภาพ ระบบป้องกันและบรรเทาสา ธารณภัยในท้องถิ่น 3.3 พัฒนา ส่งเสริมและสนับสนุนการรักษาความปลอดภัยให้ เมืองและชุมชนปลอดภัย ปลอดภัยเสถียรและปลอดภัย โดยให้ชุมชนมีส่วนร่วม 3.4 พัฒนาเพิ่มประสิทธิภาพระบบการให้บริการขนส่งมวลชน



ประเด็นยุทธศาสตร์	แนวทางการพัฒนา
<b>ยุทธศาสตร์ที่ 4 การพัฒนาเศรษฐกิจชุมชน การค้า การลงทุน</b>	4.1 พัฒนา ส่งเสริมเพื่อเพิ่มมูลค่าผลิตภัณฑ์ชุมชนอย่างครบวงจรตั้งแต่การผลิต การออกแบบ การบรรจุภัณฑ์และการตลาด 4.2 ส่งเสริมสนับสนุนการนำภูมิปัญญาและวัฒนธรรมท้องถิ่นมาใช้ในการสร้างคุณค่าของผลิตภัณฑ์ชุมชน 4.3 พัฒนา เพื่อเพิ่มมูลค่าสินค้าทางการเกษตรอย่างครบวงจร และส่งเสริมกลไกการตลาดสินค้าการเกษตร 4.4 พัฒนาและส่งเสริมเครือข่ายวิสาหกิจชุมชนให้เข้มแข็งและแข่งขันได้ 4.5 ส่งเสริม และสนับสนุนการค้าและการลงทุน
<b>ยุทธศาสตร์ที่ 5 การบริหารจัดการ ทรัพยากรธรรมชาติ และสิ่งแวดล้อม</b>	5.1 ส่งเสริมการมีส่วนร่วมของชุมชน ในการจัดการเพื่ออนุรักษ์ พัฒนา และฟื้นฟู ทรัพยากรธรรมชาติและสิ่งแวดล้อมในท้องถิ่นให้คงอยู่อย่างยั่งยืน 5.2 อนุรักษ์ ฟื้นฟูพื้นที่ป่า และป่าต้นน้ำลำธารให้เกิดความอุดมสมบูรณ์ 5.3 พัฒนาฟื้นฟูแหล่งน้ำ และการบริหารจัดการน้ำอย่างเป็นระบบและมีประสิทธิภาพ 5.4 การพัฒนาและปรับปรุงคุณภาพดินให้อุดมสมบูรณ์ 5.5 เพิ่มประสิทธิภาพการจัดการขยะชุมชน สิ่งปฏิกูล และน้ำเสีย 5.6 อนุรักษ์ฟื้นฟูความหลากหลายทางชีวภาพในท้องถิ่น
<b>ยุทธศาสตร์ที่ 6 การพัฒนาการท่องเที่ยว</b>	6.1 ส่งเสริม สนับสนุนการพัฒนา ฟื้นฟูแหล่งท่องเที่ยวให้ยั่งยืน 6.2 ประชาสัมพันธ์และจัดกิจกรรมส่งเสริมการท่องเที่ยว 6.3 สร้างเครือข่ายความร่วมมือกับภาครัฐ ภาคเอกชน ชุมชนของท้องถิ่น และสถาบันการศึกษาในการบริหารจัดการด้านการท่องเที่ยวในท้องถิ่น 6.4 พัฒนาคุณภาพการให้บริการ การบริหารจัดการ และสิ่งอำนวยความสะดวกด้านการท่องเที่ยว ทั้งด้านบุคลากร โครงสร้างพื้นฐาน และความปลอดภัย

ประเด็นยุทธศาสตร์	แนวทางการพัฒนา
<b>ยุทธศาสตร์ที่ 7 การพัฒนาระบบการบริหารจัดการที่ดี</b>	7.1 เสริมสร้างการพัฒนาการเมืองท้องถิ่นให้โปร่งใส สุจริต เพื่อสนับสนุนการสร้างวัฒนธรรมประชาธิปไตย และวัฒนธรรมธรรมาภิบาล 7.2 พัฒนาภาวะผู้นำท้องถิ่นที่มีคุณธรรม จริยธรรมและธรรมาภิบาล 7.3 พัฒนาสมรรถนะการทำงานของบุคลากร อปท.จังหวัด ขอนแก่นทุกระดับอย่างต่อเนื่อง 7.4 พัฒนา เพิ่มขีดความสามารถในด้านการบริหารจัดการ การเงิน การคลัง และงบประมาณ ของ อปท.จังหวัด ขอนแก่นให้มีประสิทธิภาพ โดยยึดหลักธรรมาภิบาล 7.5 พัฒนาระบบเทคโนโลยีสารสนเทศให้ทันสมัยเพื่อการบริหารงานและการบริการประชาชน 7.6 เสริมสร้างความเข้มแข็งและการมีส่วนร่วมของภาคประชาชน

#### 4.4 ยุทธศาสตร์การพัฒนาจังหวัดขอนแก่น

แผนยุทธศาสตร์การพัฒนาจังหวัดขอนแก่น เป็นแผนพัฒนาจังหวัดที่แสดงทิศทางหรือแนวทางการพัฒนาในอนาคตเชิงนโยบาย หรือยุทธศาสตร์ที่ครอบคลุมทุกด้าน ซึ่งสอดคล้องกับนโยบายรัฐบาล และศักยภาพการพัฒนาในระดับพื้นที่ โดยเกิดจากกระบวนการมีส่วนร่วมของภาคีการพัฒนาหรือทุกภาคส่วนที่เกี่ยวข้องในการพัฒนา ร่วมกันระดมความคิดเห็น จนเป็นฉันทามติร่วมกันในการรวมพลังขับเคลื่อนเพื่อให้การพัฒนาจังหวัดขอนแก่นสัมฤทธิ์ผลตามที่มุ่งหวังไว้ โดยกำหนดวิสัยทัศน์การพัฒนาไว้ว่า “ขอนแก่นเมืองน่าอยู่ เป็นศูนย์กลางเครือข่ายเชื่อมโยงการค้า การลงทุน การบริการ และการคมนาคมขนส่งในภูมิภาค สู่อสากล” ซึ่งมีประเด็นยุทธศาสตร์เป็นพลังขับเคลื่อนการพัฒนาให้จังหวัดขอนแก่นมุ่งไปสู่วิสัยทัศน์ที่กำหนดไว้ใน 5 ประเด็นยุทธศาสตร์ โดยเมื่อสิ้นสุดแผนยุทธศาสตร์การพัฒนาจังหวัดขอนแก่น ในปี พ.ศ.2551 ต้องการก้าวสู่การพัฒนาอย่างสมดุลใน 3 มิติ คือ มิติทุนทางสังคม มิติทุนสิ่งแวดล้อม และมิติทุนเศรษฐกิจ โดยผลลัพธ์สุดท้ายจากยุทธศาสตร์ในแต่ละมิติที่ต้องการก็คือ มิติทุนทางสังคม ต้องการให้คนเป็นคนดี มีคุณภาพ คุณธรรม จริยธรรม สังคมสันติสุข มิติทุนทรัพยากรธรรมชาติและสิ่งแวดล้อม จังหวัดขอนแก่นมีทรัพยากรธรรมชาติและสิ่งแวดล้อมที่อุดมสมบูรณ์และใช้

ประโยชน์ได้อย่างยั่งยืน และมีติด้านทุนเศรษฐกิจ เพื่อเพิ่มผลิตภาพ (Productivity) ทั้งผลผลิต สินค้า และการบริการ และเพิ่มผลิตภัณฑั่มวลรวมของจังหวัด (GPP)

➤ **พันธกิจจังหวัดขอนแก่น**

จังหวัดขอนแก่นมีความมุ่งมั่นในการพัฒนา เพื่อบรรลุวิสัยทัศน์ของจังหวัด อันสอดคล้องกับนโยบาย แผนยุทธศาสตร์ของประเทศภายใต้หลักการบริหารกิจการที่ดี การมีส่วนร่วมทุกภาคส่วน พร้อมด้วยระบบข้อมูล และศักยภาพของพื้นที่ โดยครอบคลุมประเด็นยุทธศาสตร์การขจัดความยากจน การพัฒนาคนและสังคมที่มีคุณภาพ การเสริมสร้างเศรษฐกิจฐานราก และเศรษฐกิจเพื่อการแข่งขัน การจัดการทรัพยากรธรรมชาติและสิ่งแวดล้อม และการพัฒนาระบบการบริหารจัดการที่ดี”

➤ **ประเด็นยุทธศาสตร์และกลยุทธ์การพัฒนา**

➤ **ยุทธศาสตร์ที่ 1 การขจัดความยากจน**

➤ **เป้าประสงค์**

- (1) พัฒนาเศรษฐกิจพอเพียง

➤ **กลยุทธ์การพัฒนา**

- (1) การแก้ปัญหาคความยากจนระดับบุคคล
- (2) ส่งเสริมกระบวนการเรียนรู้ ปรัชญาเศรษฐกิจพอเพียง
- (3) เสริมสร้างขีดความสามารถของชุมชนและองค์กรปกครองส่วนท้องถิ่น โดยเน้นกระบวนการมีส่วนร่วมในการร่วมแก้ไขปัญหาความยากจน

➤ **ยุทธศาสตร์ที่ 2 การพัฒนาคนและสังคมที่มีคุณภาพ**

➤ **เป้าประสงค์**

- (1) สร้างสังคมสันติสุขและปลอดภัย
- (2) เสริมสร้างการจัดการด้านสาธารณสุข และส่งเสริมการกีฬาสุขภาพที่ดี
- (3) ส่งเสริมการศึกษาและพัฒนาศักยภาพ
- (4) ส่งเสริมศาสนาและอนุรักษ์ศิลปวัฒนธรรม ประเพณี

➤ กลยุทธ์การพัฒนา

- (1) ป้องกันและปราบปรามอาชญากรรม และสร้างภูมิคุ้มกันทางสังคม เพื่อความสันติสุข เสมอภาค และปลอดภัย
- (2) พัฒนาศักยภาพฝีมือแรงงานเพื่อเพิ่มศักยภาพในการแข่งขันและปราบปรามขบวนการนำเข้าแรงงานต่างด้าว
- (3) เสริมสร้างประสิทธิภาพการให้บริการด้านการรักษาส่งเสริมสุขภาพและควบคุมโรคและภัยสุขภาพ
- (4) พัฒนาระบบการคุ้มครองผู้บริโภคและสิ่งแวดล้อมที่มีผลต่อสุขภาพ
- (5) เสริมสร้างให้ประชาชนมีพฤติกรรมที่ถูกต้องเหมาะสม ลดละเลิกพฤติกรรมเสี่ยงต่อสุขภาพและพัฒนาทักษะด้านกีฬาสุขภาพที่ดี
- (6) เสริมสร้างและวิจัยพัฒนาถ่ายทอดและคุ้มครองภูมิปัญญาด้านการแพทย์แผนไทยพื้นบ้านทางเลือกและสมุนไพรให้มีคุณภาพมาตรฐาน
- (7) พัฒนาระบบการเรียนรู้ตลอดชีวิตอย่างมีคุณภาพมาตรฐาน
- (8) เสริมสร้างแหล่งเรียนรู้อนุรักษ์วัฒนธรรมและจริยธรรม

➤ ยุทธศาสตร์ที่ 3 การเสริมสร้างเศรษฐกิจฐานรากและเศรษฐกิจเพื่อการแข่งขัน

➤ เป้าประสงค์

- (1) มูลค่าผลิตภัณฑ์มวลรวมของจังหวัดเพิ่มขึ้น

➤ กลยุทธ์การพัฒนา

- (1) พัฒนาส่งเสริมและเพิ่มมูลค่าสินค้าการเกษตร
- (2) พัฒนาส่งเสริมและเพิ่มมูลค่าสินค้า OTOP
- (3) พัฒนาศักยภาพสนับสนุนและส่งเสริมการลงทุนและการประกอบการ SMEs
- (4) พัฒนา พื้นฟูอนุรักษ์แหล่งท่องเที่ยว ศิลปวัฒนธรรม และการกีฬา ให้ได้มาตรฐาน พร้อมด้วยการบริการด้านข้อมูล
- (5) พัฒนาส่งเสริมและสนับสนุนด้านการค้า การลงทุน และการบริการ รวมทั้งการพัฒนาเครือข่ายการค้า การบริการ
- (6) เสริมสร้างศักยภาพด้านโครงสร้างพื้นฐาน การคมนาคมขนส่ง โลจิสติกส์ และการพลังงาน

➤ ยุทธศาสตร์ที่ 4 การจัดการทรัพยากรธรรมชาติและสิ่งแวดล้อม

➤ เป้าประสงค์

- (1) ทรัพยากรป่าไม้มีความสมบูรณ์และมีการใช้ประโยชน์อย่างเหมาะสม
- (2) ทรัพยากรดินมีความอุดมสมบูรณ์

- (3) บริหารจัดการทรัพยากรน้ำเพื่อป้องกัน แก้ไขปัญหาขาดแคลนน้ำ น้ำท่วมและคุณภาพน้ำ รวมทั้งการแก้ไขปัญหาน้ำ
- (4) พัฒนาระบบการบริหารจัดการทรัพยากรและสิ่งแวดล้อมแบบบูรณาการเชิงพื้นที่
- (5) บริหารจัดการและใช้ประโยชน์ทรัพยากรธรรมชาติและสิ่งแวดล้อมที่ยั่งยืนภายใต้การมีส่วนร่วมของชุมชน/ท้องถิ่น
- (6) ป้องกันและควบคุมมลพิษให้อยู่ในระดับมาตรฐานเพื่อคุณภาพชีวิตที่ดี ลารพัฒนาการที่ยั่งยืน

➤ **กลยุทธ์การพัฒนา**

- (1) การจัดการทรัพยากรธรรมชาติและสิ่งแวดล้อมแบบบูรณาการเชิงพื้นที่
- (2) การจัดการทรัพยากรธรรมชาติและสิ่งแวดล้อมภายใต้การมีส่วนร่วมของชุมชนและท้องถิ่น
- (3) การบริหารจัดการคุณภาพสิ่งแวดล้อม

➤ **ยุทธศาสตร์ที่ 5 การพัฒนาระบบการบริหารงานที่ดี**

➤ **เป้าประสงค์**

- (1) ประชาชนมีความพึงพอใจในคุณภาพการให้บริการภาครัฐ
- (2) ข้าราชการมีส่วนร่วมของประชาชนทุกภาคส่วน
- (3) ท้องถิ่นมีความเข้มแข็งสามารถบริหารจัดการและแก้ไขปัญหาด้วยตนเอง
- (4) ถวายนโยบายที่พิทักษ์รักษาและเทิดทูนสถาบันพระมหากษัตริย์

➤ **กลยุทธ์การพัฒนา**

- (1) จัดระบบและปรับกระบวนการงานเพื่อลดขั้นตอนและอำนวยความสะดวกต่อการให้บริการประชาชน
- (2) สร้างความรู้ ความเข้าใจเกี่ยวกับประชาธิปไตยและกระบวนการระชาคมจังหวัด
- (3) สนับสนุนส่งเสริมให้มีการตรวจสอบการดำเนินงานของภาครัฐทุกระดับจากทุกภาคส่วน
- (4) สร้างเสริมการบริหารกิจการบ้านเมืองที่ดีในองค์กร
- (5) สนับสนุนระบบถวายนโยบายที่พิทักษ์รักษาและเทิดทูนสถาบันพระมหากษัตริย์

**4.5 ยุทธศาสตร์การพัฒนาอำเภอ**

อำเภอบ้านไผ่ จังหวัดขอนแก่น ได้กำหนดแนวทางการพัฒนาตามยุทธศาสตร์และแนวทางการพัฒนาจังหวัดขอนแก่น

**4.6 นโยบายการพัฒนาของผู้บริหารท้องถิ่น**

องค์กรบริหารส่วนตำบลเมืองเพีย มีลักษณะที่ตั้งส่วนใหญ่เป็นชุมชนเมืองที่ค่อนข้างมีความเจริญแล้ว มีประชาชนอาศัยอยู่หนาแน่น เนื่องจากประชาชนส่วนใหญ่ในพื้นที่จะทำงานในเมือง และมีที่พักอาศัยอยู่ในเขตตำบล คาดว่าในอนาคตจะมีอัตราการขยายตัวของชุมชนเพิ่มมากขึ้นและจะมีปัญหาด้านอื่น ๆ ตามมา จึงได้ริเริ่ม

นโยบายการแก้ไขปัญหาคือความเดือดร้อนของประชาชน โดยการปรับปรุงโครงสร้างพื้นฐานในการดำเนินชีวิต และให้การบริการสาธารณะอื่น ๆ และมีนโยบายให้ชุมชนเกิดความสงบสุข เป็นชุมชนที่น่าอยู่ โดยเฉพาะปัญหาทางด้านสิ่งแวดล้อมในด้านขยะมูลฝอยรวมตลอดถึงการส่งเสริมทางการศึกษา สวัสดิการสังคม เพื่อให้ประชาชนมีความรู้และมีคุณภาพชีวิตที่ดีขึ้นและให้ชุมชนน่าอยู่อาศัย ภายใต้กระบวนการบริหารจัดการตามหลักธรรมาภิบาลที่

\*\*\*\*\*

